

Trolldtekt A/S Corporate Social Responsibility

Rapport om samhällsansvar, för FN 2019

Om den här rapporten

Troldtekt's arbete med samhällsansvar baseras på designkonceptet Cradle to Cradle och FN:s Global Compact-initiativ.

Den här rapporten avser kalenderåret 2019. Med rapporten bekräftar Troldtekt att företaget fortsätter stödja FN:s Global Compact-initiativ. Rapporten beskriver också våra framsteg inom CSR-området, liksom statusen för våra mål och aktiviteter.

Utgångspunkten för vår CSR-rapportering är – för sjätte året i rad – Global Reporting Initiative (GRI), som ger tydliga förbättringar av struktur och datainsamling. Vi använder oss av de tidigare GRI G4-riktlinjerna, som i mitten av 2018 ersattes med de s.k. GRI-standarderna. Vi har i den här rapporten valt att följa samma metod och struktur som i de föregående rapporterna, så att det blir lättare att jämföra informationen.

De områden som vi redovisar är resultatet av en grundlig väsentlighetsanalys, utförd i samarbete med konsultfirman Carve Consulting. Troldtekt's arbete med samhällsansvar baseras på designkonceptet Cradle to Cradle och FN:s Global Compact-initiativ.

Rapportens struktur

Rapporten består av fem delar. Först ger vi en generell beskrivning av Troldtekt's CSR-arbete, med en lägesrapport från ledningen samt utvalda höjdpunkter under 2019. I den andra delen fokuserar vi på vårt strategiska arbete med designkonceptet Cradle to Cradle – och den tredje delen handlar om vårt fokus på fyra av FN:s mål för hållbar utveckling.

I den fjärde delen ges en rad exempel på våra konkreta aktiviteter under 2019. Rapportens femte och sista del är själva dataredovisningen, som i sin tur har fyra huvudavsnitt: miljö, arbetsförhållanden, samhälle och mänskliga rättigheter.

Fokus på FN:s tio principer

CSR är förankrat hos Troldtekt's ledning, och är ett nav för företagets affärsstrategi, som baseras på principerna i Cradle to Cradle. Genom vår interna CSR-policy ställer vi krav på våra dagliga aktiviteter utifrån samtliga av de tio punkterna i FN:s Global Compact. Vår CSR-policy finns under menyn "Miljö och CSR" på troldtekt.se. Utgångspunkten för samarbetet med våra leverantörer är vår uppförandekod. Även den finns på troldtekt.se.

Vill du ha mer information?

Har du frågor om rapportens innehåll får du gärna kontakta Troldtekt's marknads- och kommunikationschef, Tina Snedker Kristensen, på telefon (+45 8747 8124) eller via e-post (tkr@troldtekt.dk). Samtliga av Troldtekt's CSR-rapporter finns på > www.troldtekt.se.





Från en av de hållbara skogar där träet till Trolldtekt-plattorna hämtas.

Innehåll

Om Trolldtekt	Sida 3	Trolldtekts övriga CSR-aktiviteter 2019	Sida 28
<ul style="list-style-type: none"> - Från ledningen - Höjdpunkter under året - Företagsprofil - Historien om Trolldtekt - Trolldtekt och FN:s Global Compact 		<ul style="list-style-type: none"> - Hållbart laboratorium i Berlin - Grön tankesmedja i hållbar miljö - Ökat fokus på säkra arbetsmetoder - Medarbetare lär sig danska på arbetstid - Examensprojekt gav idé till ny lösning - Sponsor av framtidens arkitekter - Ny samlingsplats i danska Mørke 	
Trolldtekt och Cradle to Cradle	Sida 12		
<ul style="list-style-type: none"> - Certifiering och mål 			
Trolldtekt och FN:s globala mål	Sida 14	Data från Trolldtekt	Sida 38
<ul style="list-style-type: none"> - Våra utvalda mål - Mål 3: Hälsa och välbefinnande - Mål 12: Hållbar konsumtion och produktion - Mål 15: Ekosystem och biologisk mångfald - Mål 17: Genomförande och globalt partnerskap 		<ul style="list-style-type: none"> - Miljö - Arbetsförhållanden - Samhälle - Mänskliga rättigheter - Sökregister 	

Nya mål främjar nya initiativ

Under 2019 tog vi nästa steg i vårt strategiska arbete med FN:s globala mål. Vi har utökat vårt fokus med ytterligare två mål – vilket redan har resulterat i konkreta åtgärder. Samtidigt har våra stora satsningar på en mer energieffektiv produktion gett goda miljömässiga resultat.

På Troldekt arbetar vi strategiskt med CSR-frågor. Sedan 2012 har det internationella designkonceptet Cradle to Cradle varit utgångspunkten för detta arbete, och varje år har vi uppnått nya delmål som har skapat värden – både för oss och för vår omvärld.

De senaste åren har vi breddat vårt fokus till att även omfatta FN:s globala mål. Anledningen är att det finns många principer som omfattar både Cradle to Cradle och de globala målen. Via vår Cradle to Cradle-certifiering dokumenterar vi hur Troldechts akustikplattor bidrar till ett hälsosamt inomhusklimat, så därför är det till exempel naturligt att arbeta med målet om hälsa och välbefinnande.

För oss är det viktigt att omsätta de globala målen i konkreta handlingar, så att de inte bara blir vackra ord. I den här rapporten kan du läsa mer om vårt konkreta arbete med fyra av FN:s globala mål.

Mindre energi per enhet

De senaste åren har vi investerat hundratals miljoner i vår fabrik – och nu ser vi resultatet. Den största delen av pengarna har gått till ytterligare en produktionslinje, som invigdes i februari 2019. Men vi har också uppgraderat vår befintliga linje med ny teknik, för att säkerställa att tillverkningen av våra akustikplattor är så energieffektiv som möjligt. Några exempel är en ny torkugn och en ny biovärmeugn.

Dessa investeringar har påverkat resultatet, vilket framgår av statistiken längst bak i rapporten. 2019 lyckades vi minska vår energiförbrukning per tillverkad enhet med cirka 14 procent jämfört med föregående år. Samtidigt har vi övergått från fossila bränslen till grön energi – våra truckar drivs



till exempel med el från vindkraftverk istället för diesel. Under de närmaste åren kommer vi att fortsätta minimera produktionens miljöpåverkan.

Ett annat viktigt fokus är att förbättra säkerheten ytterligare i vår produktion. Vi har redan noggranna och detaljerade rutiner, men med fem arbetsplatsolyckor under 2019 krävs det fler åtgärder. Målet är tydligt: Vi ska komma ner till noll olyckor. Läs mer om vårt ökade fokus här i rapporten.

Redo för ett nytt årtionde med Global Compact

Årets CSR-rapport är den tionde sedan vi gick med i FN:s Global Compact 2010. Principerna i Global Compact har under dessa tio år fungerat som viktiga riktlinjer. Vi har kommit långt när det gäller att vidta åtgärder som

gynnar människor och miljö. Och som samtidigt ger oss konkurrensfördelar på en marknad där det blir allt viktigare att agera öppet och ansvarsfullt. Därför stödjer vi självklart de tio principerna fullt ut även under det kommande årtiondet.

Slutligen vill jag rikta ett tack till alla medarbetare. Utan deras helhjärtade stöd skulle vi inte ha kommit hälften så långt med att integrera dessa åtgärder i det dagliga arbetet.

Peer Leth, vd för Troldekt A/S

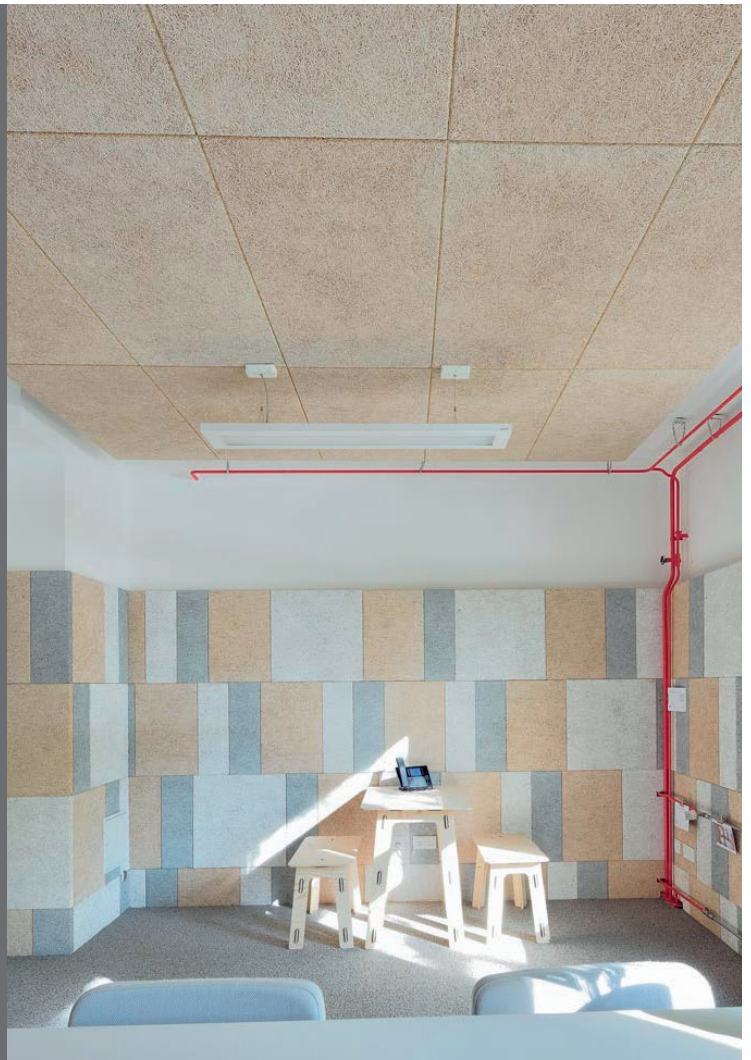




Nya kunskaper om hälsosamma byggnader

Under 2019 har vi tillsammans med Ramboll tagit fram dokumentation för Trolldtekts bidrag till WELL-certifierade och Svanenmärkta byggnader, med fokus på hälsa, trivsel och välbefinnande. Därmed har vi kompletterat våra dokumentationspaket för Trolldtekts bidrag till certifieringarna DGNB, LEED och BREEAM. Trolldtekt har också bidragit till det nyöppnade C2C LAB i Berlin, som är ett kunskapscentrum för sunda, Cradle to Cradle-certifierade byggmaterial.

➤ **Sida 17–19 och sida 28**



Mindre energi per enhet

2019 invigdes vår nya produktionslinje. Helt automatiserade processer och den senaste tekniken möjliggör en mer energieffektiv produktion. 2019 förbrukade vi bara 21,95 MJ (megajoule) per tillverkad kvadratmeter, jämfört med 25,47 MJ under 2018. Det motsvarar en minskning med 13,8 procent. Sett över en tvåårsperiod har minskningen varit 20,9 procent.

➤ **Sida 40**





Fritt val mellan FSC® och PEFC™

2019 kompletterade vi vår FSC®-certifiering (FSC®C115450) med en PEFC-certifiering™. Alla våra akustikplattor är nu certifierade enligt en av de två ledande standarderna för ansvarsfullt skogsbruk. Allt trä är PEFC-certifierat och en del är även FSC-certifierat. Kunderna kan därmed välja fritt mellan dessa standarder när de köper Troldekt.

➤ **Sida 23–24**

17 GENOMFÖRANDE OCH PARTNERSKAP



Mot fler certifierade skogar

I samarbete med FSC Danmark startade vi 2019 ett initiativ för att lyfta fram behovet av fler FSC-certifierade skogar. Denna gemensamma satsning har bland annat resulterat i att de kommunala skogarna i Ringkøbing-Skjern nu har FSC-certifierats.

➤ **Sida 26**



Socialt ansvar är en grundläggande värdering

Ett hållbart inneklimat är Trolldtekts ledstjärna. Vi vill vara innovativa, trovärdiga och socialt ansvarstagande i vår verksamhet.



Sedan 1935 har Trolldtekt tillverkat cementbunden träull, och idag är vi en av Europas ledande leverantörer av akustiklösningar. Trolldtekts akustikplattor tillverkas fortfarande av samma hållbara beståndsdelar som för 80 år sedan: dansk rödgran och cement.

All produktion sker i Danmark, under moderna, miljövänliga förhållanden.

Trolldtekts affärsstrategi baseras på designkonceptet Cradle to Cradle, som är företagets centrala verktyg för att säkerställa miljövinster fram till 2022. Hållbarhet spelar därmed en avgörande roll i vår verksamhet – eftersom vi är övertygade om att det lönar sig i längden.

Vision, mission och ledstjärna

- Trolldtekts vision är att vara trendsättande inom intelligenta akustiklösningar.
- Vår mission är att tillverka och tillhandahålla innovativa akustiklösningar.
- Ett hållbart inneklimat är vår ledstjärna.

Aktiviteter

Trolldtekts huvudaktivitet är att tillverka och sälja akustikplattor av cementbunden träull, för vägg- och takbeklädnad i allt från privatbostäder, skolor och institutioner, till kontors- och industrilokaler samt sport- och simhallar. Företaget erbjuder färdiga tak- och väggbeklädnadslösning-

Värdegrund



Vi är innovativa

Vi skapar resultat genom utveckling. Innovation ska säkerställa att Trolldtekt är trendsättare inom intelligenta akustiklösningar med fokus på ett hållbart inomhusklimat.



Vi är trovärdiga

Vi gör vad vi säger, och håller vad vi lovar. Vi kommunicerar dessutom öppet om våra hållbara målsättningar och resultat.



Vi tar socialt ansvar

Vi agerar ansvarsfullt i alla led av verksamheten, exempelvis när det gäller miljö, samhälle och medarbetare. Ansvaret är förankrat i vårt strategiska arbete med Cradle to Cradle.



är där god akustik, brandskydd och hälsosamt inneklimat integreras med ventilation, unika designmöjligheter och högtalarsystem.

Troldtekts produktion sker i topp-moderna fabrikslokaler i Trolldhede på Västjylland.

Försäljning, administration, marknadsföring och teknisk support sköts från huvudkontoret i Tranbjerg utanför Århus. 2015 etablerades ett Troldtekt-kontor i Hamburg och 2016 ett kontor i Malmö.

Därutöver har Troldtekt en rad distributörer utomlands, främst i norra Europa.

Troldtekts roll i byggandet

Troldtekts direktkunder är trävaruhandlare och byggmarknader. Byggrådgivare, arkitekter samt offentliga och privata byggherrar är företagets indirekta kunder.

Marknader

I Danmark har Troldtekt en ledande ställning när det gäller leverans av akustikplattor, och hemmamarknaden har – liksom den svenska och tyska marknaden – stor betydelse. Därutöver

finns Troldtekt främst representerat på europeiska lokala marknader.

Leverantörer

Troldtekts uppförandekod är grunden för samarbetet med leverantörerna. Uppförandekoden baseras på de generella principerna i internationella konventioner. Samtliga av Troldtekts huvudleverantörer är danska företag som levererar trä, cement, färg, förpackningsmaterial eller vindenergi.

Organisatoriska ändringar

Troldtekt är ett företag under stark tillväxt, och antalet anställda har ökat ytterligare under det senaste året. Vi har bland annat tillsatt nya tjänster som en teknisk chef (Vibeke Pedersen), en logistikchef (Lise Kirkegaard) och en PTA-chef (Ole Busk Sørensen). Vi har också fått en ny dansk säljchef (Ole Tønning Villumsen), då vår tidigare säljchef (Bo Pedersen) har valt att börja arbeta som projektkonsult. 2019 har vi dessutom fått en ny styrelseordförande (Kurt Bering Sørensen) och en ny styrelsemedlem (Sven-Eric Nilsson). Utöver detta har vi löpande anställt fler medarbetare i Tranbjerg och

Trolldhede samt på våra internationella dotterbolag i Tyskland och Sverige.

Samhällsengagemang

CSR är förankrat i Troldtekts företagskultur, och att ansluta sig till FN:s Global Compact-initiativ var därför ett naturligt steg. Som en del av detta engagemang har vi integrerat Cradle to Cradle-konceptet i vår affärsstrategi.

Troldtekt är aktiv deltagare i ett antal råd, organisationer och föreningar, exempelvis:

- Danske Green Building Council
- Styrelsen för BIPS
- DI:s byggnadspolitiska specialkommitté
- Utskottsarbete i Dansk Standard
- Deutsche Gesellschaft für Nachhaltiges Bauen (DGNB)

Information

Mer information om Troldtekt och företagets produkter, CSR-aktiviteter och teknisk dokumentation finns på www.troldtekt.se.

Historien om Troldekt

Louis Hammerich tar över byggvarubutiken och utökar sortimentet med grosshandelsvaror och importerade byggvaror.

Företaget växer, och A/S L. Hammerich & Co flyttar till nya, moderna lokaler på Grønnegade. Samtidig tar sonen, Poul Hammerich, över som företagsledare.

Poul Hammerich tar initiativ till att etablera "Grosserer L. Hammerich og Hustru Ellen, f. Lisbergs Legat", en fond till stöd för de anställda och deras familjer. Poul Hammerich dör tidigt, men fonden skapas helt enligt plan.

Den fjärde Hammerich-generationen, Peter Hammerich, blir del av företagets ledning.

Thorkild Bjerglund Andersen, som har ingått i företagets styrelse sedan 1973, förvärvar A/S L. Hammerich & Co.

Lokalerna har blivit för små igen. A/S L. Hammerich & Co flyttar till Malling och herrgården Østergaard, som Thorkild Bjerglund Andersen har renoverat och driver som jordbruk. Det görs stora satsningar på att effektivisera och modernisera produktionsanläggningen i Troldekte.

A/S L. Hammerich & Co och A/S Troldekte Pladeindustri förenas till ett enda företag, under namnet A/S L. Hammerich & Co. Försäljning och administration finns i Malling och produktionsenheten i Troldekte.

Efter generationsskiftet flyttar A/S L. Hammerich & Co till modernare lokaler på Sletvej i Tranbjerg, och företagsnamnet förkortas till L. Hammerich A/S.

Troldekte uppnår Cradle to Cradle-certifiering i silverkategorin, och utformar en plan för utveckling av Cradle to Cradle-kvalitet fram till 2022.

Troldekte Deutschland GmbH i Hamburg grundas, som företagets första dotterbolag i utlandet.

Efter ett antal år av utveckling och modernisering av den befintliga fabriken, bygger Troldekte en helt ny produktionslinje i Troldekte. Den nya linjen fördubblar Troldekte kapacitet från början av 2019.

1855

Købmand J. C. Seidelin öppnar öppnar dörrarna till Århus första byggvarubutik, på Fredens Torv.

1884

L. Hammerich Specialforretning i Bygningsartikler omvandlas till Aktieselskabet L. Hammerich & Co. Aktiebolaget har registreringsnummer 645 och är därmed ett av Danmarks äldsta aktiebolag.

1911

1931

A/S L. Hammerich & Co förvärvar företaget A/S Troldekte Pladeindustri i Troldekte. Där tillverkas träfiberplattor och plattor av cementbunden träull. Dessa går under namnet Troldekte®, som varumärkesskyddades 1936.

1935

1936

Svend Hammerich blir del av företagets ledning och är med och bygger upp företaget igen efter de tuffa krigsåren.

1947

1977

En genomgripande omvandling av varusortimentet inleds, och nu satsas det fullt ut på Troldekte och utvalda handelsprodukter. All lagerhållning flyttas till Troldekte, medan försäljning och administration flyttar till nya kontorslokaler på Klamsagervej i Åbyhøj. Samtidigt lämnar Peter Hammerich företaget.

1982

1988

A/S L. Hammerich & Co flyttar till Aarhus Savværks gamla lokaler på Søren Nymarks Vej i Højbjerg.

1993

1998

Kring millennieskiftet inleds en period med intensiv produktutveckling. Troldekte är inte längre endast akustikplattor, utan akustiklösningar med integrerade funktioner och egenskaper för belysning, ljud, ventilation och dekoration.

2000

2003

Thorkild Bjerglund Andersens arvingar tar över företaget och driver det vidare med en professionell styrelse för det helt familjeägda aktiebolaget.

2005

2008

Troldekte-tillverkningen firar 75-årsjubileum, vilket markeras med ett namnbyte för företaget, som nu får heta Troldekte A/S. Samma år tilldelades företaget Byggeriets Miljøpris för sitt fokus på miljö och hållbarhet genom hela produktens livscykel.

2010

2012

Troldekte A/S tilldelas CSR Fondens "CSR Awards' Strategy Prize" för ett gediget och strategisk CSR-arbete, och för att ha förankrat CSR i alla led, även hos högsta ledningen och som del av affärsstrategin.

2014

2015

Företagets andra utländska dotterbolag grundas: Troldekte AB i Malmö.

2016

2019

Global Compact: CSR enligt FN:s principer

Socialt ansvar är en av Trolldtekts grundvärderingar, och vi är anslutna till FN:s Global Compact-initiativ. Det innebär att vi arbetar i enlighet med FN:s tio principer – med målsättningar inom områdena miljö, arbetsförhållanden, samhälle och mänskliga rättigheter.

Miljö

Vi arbetar målinriktat för att se till att Trolldtekts aktiviteter bidrar positivt till gemensamma resurser. Trolldtekts akustikplattor tillverkas med hjälp av robotteknik, men ingredienserna är samma som när tillverkningen startade 1935: endast trä och cement – två naturliga material.

Vårt fokus på miljön kommer till uttryck i konkreta initiativ inom områdena materialhälsa, återvinning, energi och vatten, som motsvarar de fyra kategorierna i hållbarhetskonceptet Cradle to Cradle – en grundsten i vår affärsstrategi. På efterföljande sidor kan du läsa mer om Cradle to Cradle och våra miljöinitiativ.

Samhälle

Trolldtekt engagerar sig aktivt i samhället och för en löpande dialog med omgivningen, både med närboende vid fabriken i Trolldhede och med våra leverantörer. I vår uppförandekod, som våra leverantörer är skyldiga att följa, slår vi fast att korruption och mutor är fullständigt oacceptabelt.

Vi stödjer dessutom ett antal organisationer, däribland Hørselskadades riksförbund i Danmark, Astma- och allergiförbundet samt Dansk Akustisk Selskab och tyska Cradle to Cradle NGO.

Arbetsförhållanden

Respekt, medbestämmande, stöd och mångfald på arbetsplatsen är grundpelare i vår vardag.

Vi strävar efter att behålla sjukdomsdrabbade medarbetare och att förebygga olyckor och arbetsskador. Vi vill också bidra till att skapa en inkluderande arbetsmarknad, vilket vi



gör genom att erbjuda arbetsträningsmöjligheter och s.k. flexjobb.

Redan 1936 inrättade den dåvarande direktören och ägaren, Louis Hammerich, en personalfond som kan erbjuda finansiellt stöd till medarbetare eller före detta anställda som drabbats av oturliga omständigheter. Fonden är fortfarande aktiv.

Mänskliga rättigheter

Trolldtekts uppförandekod är hörnstenen i vårt arbete med att stödja och sprida mänskliga rättigheter. Vi håller fortlöpande fokus på att även våra leverantörer och samarbetspartner

efterlever de mänskliga rättigheterna. Det gäller både produktleverantörer och tjänstleverantörer, exempelvis städ- och avfallshanteringsföretag.

Vill du ha mer information?

Trolldtekts CSR-policy finns under menyn "Miljö och CSR" på trolldtekt.se. På webbplatsen finns också våra CSR-rapporter från föregående år.

Cradle to Cradle som vägvisare för verksamheten

Vår Cradle to Cradle-plan är en sammanställning av mål och resultat för vårt arbete med cirkulär ekonomi, från 2012 till 2022.

Troldekteks affärsstrategi baseras på det internationellt erkända design- och hållbarhetskonceptet Cradle to Cradle, som handlar om att skapa hälsosamma produkter till nytta för människa och miljö.

Målet är att produkten antingen blir en del av det biologiska kretsloppet, där materialen återförs till naturen, eller en del av det tekniska kretsloppet, där materialen blir råvara i nya produkter – utan att resurser går till spillo.

Troldektek i slutna kretslopp

Vi arbetar systematiskt med cirkulär ekonomi – och i cirkulär ekonomi är slutna resurskretslopp centrala. Vår Cradle to Cradle-certifiering innebär att vi har dokumenterade bevis för att Troldekteks akustikplattor på ett säkert sätt kan återföras till naturen i form av jordförbättrare. Restpartiklar från

tillverkningen av Troldektek blir dessutom utgångsämne i Aalborg Portlands cementproduktion.

Resultat och framtidsplaner

I Cradle to Cradle-konceptet ställs krav på kontinuerlig förbättring av produkter och processer. Genom att fokusera på hållbarhet och göra omfattande investeringar i vårt produktionssystem har vi nått en rad värdeskapande milstolpar sedan våra produkter Cradle to Cradle-certifierades 2012.

De konkreta resultaten ingår i vår Cradle to Cradle-plan, som är en ambitiös och offentlig plan för vårt arbete med cirkulär ekonomi. För var och en av dem fem kriterierna i Cradle to Cradle har vi uppfyllt olika mål – och utvecklat konkreta handlingsplaner som ska säkerställa att vi når alla mål fram till 2022.





2020 kommer vi att ta fram nya långsiktiga mål som ligger i linje med vår Cradle to Cradle-strategi. De nya målen kommer att presenteras i nästa års CSR-rapport.

Cradle to Cradle-resultat

Theme \ Tier	Basic	Bronze	Silver	Gold	Platinum
 Material health			✓		
 Material reutilization				✓	
 Renewable energy				✓	
 Water stewardship					✓
 Social fairness				✓	

Cradle to Cradle-plan

	Uppnådda mål 2012–2018	Uppnådda mål 2019	Mål 2020/22
Material Health 	<ul style="list-style-type: none"> ✓ Troldekteks akustikserie i natur- och standardfärger C2C-certifierad. ✓ Produktutveckling baseras på C2C-principerna. ✓ Handelsprodukter tillverkade under eget varumärke har granskats C2C-nivå SILVER. 	<ul style="list-style-type: none"> • Trälister till Troldekteks® contrast har som första handelsprodukt tillverkad under Troldekteks eget varumärke uppnått Material Health-certifiering. 	<ul style="list-style-type: none"> • Optimala målningsreceptet, för att Troldekteks akustikserie i natur- och standardfärger ska avancera till C2C-nivån GULD. • Handelsprodukter som tillverkas under eget varumärke ska ha Material Health-certifiering.
Material Reutilization 	<ul style="list-style-type: none"> ✓ Produktionsavfall sorteras till flera fraktioner, så att resurser från avfallet nyttjas på högsta möjliga värdenivå. ✓ Program för insamling av riv- och byggavfall (cementbunden träull) har testats i den danska byggbranschen. ✓ Etablerat program för att ta tillvara partiklar från produktionen och använda dem som råvara i ny cement hos Aalborg Portland. C2C-nivå GULD. 		<ul style="list-style-type: none"> • Introducera och etablera nya lösningar för återvinning av cementbunden träull i det biologiska kretsloppet. • Avtal om krossning av plattavfall med extern partner, i syfte att bredda återvinningen i det biologiska och tekniska kretsloppet. • Utveckling av nya produkter, som innehåller avfall från produktionen (till exempel kapbitar). Att på längre sikt utveckla produkter som baseras på uttjänta akustikplattor från byggnader.
Renewable Energy 	<ul style="list-style-type: none"> ✓ Ørsted klimatpartner. 100 % förnybar energi för elförbrukningen (vindkraft) från 2013. ✓ Ny energieffektiv biovärmeugn är i drift. ✓ 50 % av diesel- eller bensindrivna gaffeltruckar har bytts ut mot el-truckar. ✓ Ljuskällorna i merparten av produktionen har bytts ut mot LED-belysning. C2C-nivå GULD. 	<ul style="list-style-type: none"> • Diesel- och bensindrivna gaffeltruckar har bytts ut mot eltruckar, så att över 60 % av alla truckar nu är eldrivna. 	<ul style="list-style-type: none"> • Kartläggning av möjliga alternativa lösningar för energi från sol, vind eller liknande. • Introduktion till medverkan i ett internationellt utvecklingsprojekt som syftar till att nyttja spillvärme.
Water Stewardship 	<ul style="list-style-type: none"> ✓ Inget utsläpp av orenat spillvatten från produktionen. ✓ Vattensparande system etablerat. ✓ Avloppsseparering för ny produktionslinje och merparten av övriga fabriksbyggnader har införts. Regnvatten leds till kommunal reservoar. C2C-nivå PLATINA. 	<ul style="list-style-type: none"> • Avloppsseparering för alla fabriksbyggnader har genomförts. 	<ul style="list-style-type: none"> • Introduktion till medverkan i ett internationellt utvecklingsprojekt som syftar till att nyttja ånga. • Kartläggning av möjlighet att etablera uppsamlingsbassäng med växtlighet.
Social Fairness 	<ul style="list-style-type: none"> ✓ CSR-rapportering till UN Global Compact från 2010. ✓ CSR-rapport enligt GRI G4-struktur. ✓ C2C-principer introducerade i organisationen och värdekedjan. C2C-nivå GULD. 	<ul style="list-style-type: none"> • Medarbetarna har utbildats i ny robotteknik. • Danskundervisning för nya medarbetare har genomförts. 	

Troldekteks certifiering

Troldektek är Cradle to Cradle-certifierat på silvernivå. Certifieringen omfattar alla Troldekteks akustikplattor och designlösningar i naturträ, naturgrå samt standardfärgerna vit 101, grå 202, koksgrå 208 och svart 207. Silvercertifieringen omfattar även brandsäkra Troldektek A2 och Troldektek agro.

Nya långsiktiga mål på gång

Vårt arbete med Cradle to Cradle är dynamiskt och därför uppdaterar vi planen varje år, trots att certifiering för Cradle to Cradle endast sker vartannat år – senaste gången var i början av 2019. Tack vare den årliga uppdateringen är det alltid tydligt vilka mål vi fokuserar på. 2020 kommer vi att ta fram nya långsiktiga mål, som presenteras i nästa års CSR-rapport.

Troldtekt mot nya Wglobala mål

Efter att ha fokuserat på två av FN:s 17 globala mål lägger vi nu till ytterligare två. Det viktiga är fortfarande att vi lyckas omsätta målen till konkreta åtgärder i verksamheten.

FN:s globala mål med sina 17 färgglada rutor har blivit en gemensam referensram för företag och konsumenter. Men för många är det inte helt glasklart vilka konkreta åtgärder som krävs.

– När jag presenterar vårt CSR-arbete externt märker jag att många är osäkra på hur de ska ta sig an de globala målen. Det finns en utbredd uppfattning om att man ska arbeta med alla 17 mål och 169 delmål. För att det ska bli mer hanterbart har vi på Troldtekt valt att satsa på de områden där vi har störst inflytande, säger Peer Leth, vd på Troldtekt A/S.

– Vårt första steg var att fokusera på mål 12 (hållbar konsumtion och produktion) och mål 15 (ekosystem

och biologisk mångfald) samt fyra delmål, som vi har arbetat kontinuerligt med under några år. Nu har vi utvärderat det här arbetet och bestämt oss för att lägga till ytterligare två mål och tre delmål.

Hälsosamma material och värdefulla partners

De två globala mål som vi har lagt till 2019 är mål 3 (hälsa och välbefinnande) och 17 (genomförande och globalt partnerskap).

– När det gäller hälsa och välbefinnande vill vi bidra till att göra byggnader mer hälsosamma. Vi har redan kartlagt innehållet i våra produkter, så vi vet att de är hälsosamma för människor. Våra plattor har lång

livslängd, och det är viktigt att endast hälsosamma material cirkulerar i byggnader, säger Peer Leth, och fortsätter:

– Vi har fortfarande en del arbete framför oss. Vi för till exempel en kontinuerlig dialog med vår färgleverantör om färgernas ingredienser. En utmaning är, att om vi slutar använda röthämmande biocider finns det risk för bakterier i färgen, vilket gör att vi inte kan samla upp och återanvända spillfärg.

Enligt Peer Leth har 2019 gett många goda erfarenheter när det gäller att åstadkomma förändringar genom samarbete:

– Vi är stolta över att tillsammans med FSC Danmark ha bidragit till att sprida kunskap om ansvarsfullt skogsbruk. Därmed lyckades vi påverka Ringkøbing-Skjerns kommun att FSC-certifiera sina skogar, så att vi kan köpa in mer råvirke lokalt.

Alla känner till de globala målen

Peer Leth hymlar inte med att åtgärder som främjar de globala målen dessutom ger konkurrensfördelar för Troldtekt.

– FN:s globala mål är en referensram som alla känner till, både politiker och kunder. Det blir enklare att föra en dialog om vi kan presentera konkreta åtgärder. De globala målen har satt en agenda som innebär att företag som inte arbetar med målen riskerar att bli omkörda. Enligt Peer Leth är detta enbart positivt – eftersom näringslivets medverkan är helt avgörande för ett uppnå en hållbar utveckling.



Bra för både planeten och plånboken

Många företag arbetar redan med FN:s globala mål – men det krävs att fler små och medelstora företag hoppar på tåget. Enligt Malene Thiele, CSR-chef på Dansk Erhverv, är målen viktiga både för planetens framtid och företagens affärsmöjligheter.

Med FN:s globala mål har företagen fått en ram för sitt hållbarhetsarbete. Enligt Malene Thiele, CSR-chef på Dansk Erhverv, är det fortfarande de största företagen som arbetar mest systematiskt med målen. Bland små och medelstora företag uppger endast 35 procent att de har kvalificerade kunskaper om de globala målen, och det tycker hon är beklagligt:

– Redan nu, men framför allt inom den närmaste framtiden, är det viktigt att små och medelstora företag integrerar de globala målen i verksamheten. Konsumenterna ställer höga krav på hållbarhet, och konkurrenssituationen kommer i allt högre utsträckning att påverkas av vilka företag som inser möjligheterna med de globala målen. Därför är det också oroande att över hälften av alla små och medelstora företag inte tycker att dessa mål är relevanta för dem, förklarar hon.

CSR-chefen påpekar att danska små och medelstora företag även utsätts för påtryckningar från politiskt håll när det gäller att integrera hållbarhet och de globala målen i sina affärsstrategier. Ett företag, vars ledning inte strävar efter att agera hållbart, kommer de förr eller senare

att tvingas göra det ändå på grund av lagstiftning eller krav från samarbetspartners.

Företag skapar hållbarhet

Enligt Malene Thiele är det avgörande att företagen drar sitt strå till stacken när det gäller att uppfylla de globala målen.

– Målen bidrar till att säkra vår planets framtid, och konsumenterna kan inte lösa uppgiften på egen hand. Det är dock glädjande att konsumenterna själva tar ansvar och ställer krav på företagen. Cirka 75 procent av de danska konsumenterna säger sig vara villiga att betala mer för en produkt eller tjänst om den kommer från ett företag som fokuserar på hållbarhet, berättar Malene Thiele.

– Nästan 60 procent håller med om att en mer hållbar utveckling kräver att man som konsument ändrar sina vanor, fortsätter hon.

Förutom att skapa en hållbar agenda kan de globala målen också bidra till att attrahera de bästa kandidaterna på arbetsmarknaden, enligt Malene Thiele. Arbetsgivarnas arbete med de globala målen kommer att vara en viktig faktor på framtidens arbetsmarknad.



Malene Thiele, CSR-chef på Dansk Erhverv

Trots att det fortfarande finns stor utvecklingspotential inom SMF-segmentet är Danmark, enligt Malene Thiele, en av föregångarna när det gäller att införa och leva upp till de globala målen, jämfört med andra länder. Det visar SDG Index and Dashboards Report, som mäter vilka länder som har kommit längst när det gäller att implementera de globala målen.



GLOBALA MÅLEN för hållbar utveckling



GLOBALA MÅLEN

för hållbar utveckling



Mål nummer 3: Hälsa och välbefinnande

Överordnat mål: Säkerställa hälsosamma liv och främja välbefinnande för alla i alla åldrar.

Delmål 3.9: Till 2030 väsentligt minska antalet döds- och sjukdomsfall till följd av skadliga kemikalier samt förorening av luft, vatten och mark.



Mål nummer 12: Hållbar konsumtion och produktion

Överordnat mål: Säkerställa hållbar förbrukning och produktion.

Delmål 12.6: Uppmuntra företag, särskilt stora och multinationella företag, att arbeta hållbart och integrera hållbarhetsdata i redovisningscykeln.

Delmål 12.7: Främja hållbara metoder för offentliga upphandlingar, och tillse att dessa överensstämmer med nationella policyer och regler.

Delmål 12.c: Rationalisera ineffektiva subventioner av fossila bränslen, som främjar onödigt förbrukning (förkortad text).



Mål nummer 15: Ekosystem och biologisk mångfald

Överordnat mål: Skydda, återställa och stödja hållbar användning av ekosystem på land, bekämpa ökenspridningen, hejda markförstörelsen och hejda förlusten av biologisk mångfald.

Delmål 15.b: Mobilisera betydande resurser från alla källor och på alla nivåer för att finansiera hållbart brukande av skogar och ge utvecklingsländerna lämpliga incitament att utveckla ett sådant bruk, inklusive för bevarande och återbeskogning.



Mål nummer 17: Genomförande och globalt partnerskap

Överordnat mål: Stärka det globala partnerskapet för hållbar utveckling och öka medlen för att uppnå målen.

Delmål 17.16: Stärka det globala partnerskapet för hållbar utveckling och komplettera det med partnerskap mellan flera parter som mobiliserar och utbyter kunskap, expertis, teknik och finansiella resurser (förkortad text).

Delmål 17.17: Uppmuntra och främja effektiva offentliga och offentlig-privata partnerskap samt partnerskap inom det civila samhället som bygger på erfarenheter och finansieringsstrategier från andra partnerskap.



Hälsosamma byggnader kräver hälsosamma material

Med väldokumenterad materialhälsa och spårbarhet strävar Trolldtekt efter att uppfylla målet, som bland annat handlar om att minska dödsfall och sjukdomar orsakade av skadliga ämnen.

60 procent av akuta luftvägsinfektioner hos barn beror på förhållanden i de miljöer där barnen vistas. Och precis som vuxna vistas de främst inomhus. Enligt forskning från amerikanska NIEHS (National Institute of Environmental Health Sciences) och EPA

(Environmental Protection Agency) tillbringar vi så mycket som 90 procent av våra liv inomhus. I hemmet, på jobbet, i transportmedel eller i offentliga byggnader. Därför är det viktigt att fokusera på hälsosamma byggnader, och enligt WHO finns det utrymme för förbät-

ringar. En studie av Världshälsoorganisationen från 2006 visar att vi i första hand utsätts för luftföroreningar när vi är inomhus. Barn är särskilt utsatta, eftersom de har högre andningsfrekvens än vuxna och därmed andas in större mängder luft.



Troldtekt vill bidra till att skapa hälsosamma miljöer för människor att vistas i. Det gör vi bland annat genom att dokumentera akustikplattornas positiva effekt på inomhusklimatet och materialhälsan i våra produkter.

Grundlig innehållsanalys

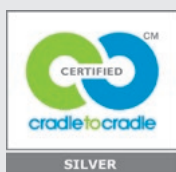
Troldtekts cementbundna träull tillverkas av de 100 procent naturliga

materialen trä och cement. Som en del av vår Cradle to Cradle-certifiering genomgår produkterna grundliga analyser. Innehållet i produkterna analyseras ner till 100 ppm (parts per million) och utvärderas beträffande inverkan på människor och miljö. Analysen utförs av Vugge til Vugge Danmark, ett kontrollorgan ackrediterat enligt Cradle to Cradle Products Innovation Institute.

I praktiken innebär vårt systematiska arbete med Cradle to Cradle att vi känner till innehållet i våra produkter i detalj och har dokumenterade bevis för att de inte innehåller några skadliga ämnen. Cradle to Cradle är mer omfattande än andra certifieringar, som bara ser till listor över vad produkterna inte innehåller. Vi ser detta som en viktig förutsättning för att

Märkningar för hälsosamma val

För att synliggöra de fördelar Troldtekt ger för inomhusklimatet och göra det lättare för byggherrar och rådgivare att välja hälsosamma byggmaterial, har vi certifierat våra produkter enligt en rad olika system:



Troldtekts akustikplattor är Cradle to Cradle-certifierade på silvernivå enligt den senaste versionen (3.1) av standarden Cradle to Cradle Certified™. Certifieringen har uppnåtts bland annat eftersom plattorna inte innehåller några skadliga ämnen och därmed kan återföras till naturen som näringsämnen i det biologiska kretsloppet.



Finnish Indoor Air Association och Building Information Foundation RTS har klassificerat Troldtekts akustikplattor i kategori M1. Klassificeringen sker baserat på byggnadsmaterialens emission, dvs. hur stora volymer ämnen materialet avger till den omgivande luften. Emissionsklass M1 motsvarar högsta kvalitet (lägst emission).



Troldtekts akustikplattor är certifierade i kategorierna för bästa inomhusklimat enligt Dansk Indeklima Mærkning (under Teknologisk Institut). Det är en frivillig certifiering för byggprodukters inverkan på inomhusklimatet. Märkningen är gemensam för Norge och Danmark och erkänd i hela världen.



Troldtekts akustikplattor klassificeras som "emissionsarm" (låg emission), och därmed bra för natur och hälsa, av den frivilliga och oberoende tyska miljöcertifieringen "Der Blaue Engel".



Troldtekts akustikplattor har tilldelats Allergy Friendly Product Award av den brittiska organisationen Allergy UK. Utmärkelsen tilldelas endast produkter som kan förbättra hälsa och välbefinnande hos personer som lider av astma och allergier. I detta avseende har Troldtekt studerats och utvärderats av UK Allergys expertpanel.



Troldtekts akustikplattor är miljöutvärderade av svenska SundaHus Miljödata och kategoriserade till klass A i databasen, vilket innebär att produkterna har minimal inverkan på hälsa och miljö.

leverera byggmaterial som är hälsosamma för människor och miljö.

Låg gas- och partikelemission

Våra produkter testas bland annat av Dansk Indeklima Mærkning (under Teknologisk Institut), i kategorierna för bästa inomhusklimat. För att kvalificera sig för den här certifieringen måste produktens emission avta inom 60 dagar från monteringen. Trolldtekt uppfyller redan kraven för den första mätningen efter 10 dagar. Takprodukter testas dessutom för emission av fibrer och partiklar. Även här uppfyller Trolldtekt kraven för den bästa kategorin ("låg partikelemission"), det vill säga högst 0,75 milligram per kvadratmeter.

Ett dokumenterat bidrag

I samarbete med Ramboll har vi kartlagt hur Trolldtekt konkret bidrar till ledande certifieringar för hållbart byggande, bland annat DGNB, LEED, BREEAM och WELL. Ett hälsosamt inomhusklimat är ett av kriterierna.

Nu har vi dessutom dokumentation för Trolldtekts bidrag till WELL-certifieringen, som har ett särskilt fokus på att förbättra människors hälsa och välbefinnande genom den byggda miljön. 2019 fastställde Ramboll att Trolldtekt kan bidra till 20 procent av kriterierna i en WELL-certifiering, bland annat eftersom akustiklösningarna är Cradle to Cradle-certifierade med dokumentation för materialhälsa.

Dessutom har Ramboll dokumenterat Trolldtekts bidrag till Svanenmärkt byggande, och Trolldtekt ingår i Nordic Ecolabellings databas med produkter som kan ingå i Svanenmärkta byggnader. Svanenmärket är Nordens officiella miljömärkning och lägger bland annat vikt vid att byggnader har ett bra inomhusklimat.

Materialpass kan bana väg för cirkulär ekonomi

Varje år används alltför många icke önskvärda ämnen i nya och renoverade byggnader. I Danmark användes bara under 2017 byggmaterial med nästan 20 000 ton ämnen klassificerade som skadliga i Danmark och/eller EU (enligt de senaste siffrorna från den nordiska SPIN-databasen).

– Inom byggbranschen pratar alla om hållbart byggande, men det är inte många som har koll på vad som finns i byggmaterialen. Byggherrar och arkitekter är inte kemister, så det behövs större öppenhet kring beståndsdelarna, säger arkitekten Martha Lewis, materialchef på Henning Larsen Arkitekter och vinnare av Personprisen vid Det Bæredygtige Element 2019.

De senaste åren har hon noga följt siffrorna för skadliga ämnen inom byggbranschen. Områden som ventilation, akustik och dagsljus har fått större uppmärksamhet, men det går inte att se någon positiv utveckling vad gäller användning av skadliga kemikalier. Tvärtom går det åt fel håll, vilket försämrar förutsättningarna för den cirkulära ekonomin.



Martha Lewis, arkitekt och Head of Materials på Henning Larsen Architects.

– Material som innehåller skadliga ämnen kan varken återanvändas direkt i nya byggnader eller malas ner och användas vid tillverkning av nya material, säger Martha Lewis.

Samarbete med Trolldtekt

För Martha Lewis är det uppenbart att förbättringarna måste ske frivilligt, eftersom det är svårt att få igenom nya krav i EU-lagstiftningen. Därför har hon – tillsammans

med bland andra Trolldtekt – satt ihop en arbetsgrupp som ska hitta lösningar för att implementera de så kallade materialpassen i byggbranschen.

– Materialpass kommer att vara ett frivilligt system där tillverkarna tydligt anger vilka ämnen deras produkter innehåller. Det kommer att bidra till sundare byggnader och göra det möjligt att koppla information till digitala byggnadsmodeller, där operatörerna själva lägger in uppdateringar om de till exempel byter ut eller målar ett material. På så sätt blir det lätt att se vilka material som kan ingå i cirkulära kretslopp när byggnaden ska renoveras eller rivs, säger Martha Lewis.

Hon berättar att det redan idag finns produktcertifieringar som är bra att välja när man som byggherre eller rådgivare vill uppföra en byggnad utan skadliga ämnen. Hon nämner bland annat flera system som Trolldtekts produkter har bedömts eller certifierats enligt: Svanenmärket, SundaHus, Byggsvarubedömningen och Cradle to Cradle.



Grön energi och livscykel i fokus

Troldtekts produktion är energieffektiv – och sker med en hög andel förnybar energi. Våra akustikplattor har lång livslängd och goda möjligheter till återanvändning, vilket främjar ett hållbart byggande och en hållbar konsumtion.



Byggnader står för nästan 40 procent av världens totala koldioxidutsläpp. Både när det gäller tillverkning av byggprodukter och drift av byggnader finns det stora fördelar med miljövänliga metoder och en cirkulär ekonomi, där en stor del av materialen kan återvinnas.

Via vår Cradle to Cradle-strategi arbetar vi kontinuerligt för att förbättra oss inom områden som förnybar energi och återvinning. På så sätt bidrar vi till det globala målet för hållbar konsumtion och produktion.

Vindkraft och biobränslen

All elektricitet i vår produktion kommer från förnybar energi, inom ramen för vårt klimatpartneravtal med Ørsted.

Avtalet innebär att vår elektricitetsförbrukning, sedan juli 2013, baseras på vindenergi från ett havsbaserat vindkraftverk utanför Anholt. Vi är en Ørsted-klimatpartner, eftersom vi vill ha stabil elförsörjning utan koldioxidutsläpp.

När vi som företag ingår ett klimatpartneravtal köper vi certifikat som garanterar att Ørsted använder sina vindkraftparker för att producera lika mycket ström som vi förbrukar. Med vårt partnersamarbete har vi bidragit till att stödja och bygga ut vindkraften till en bärande energikälla i Danmark. Idag står vindkraft för en stor del av Danmarks elförbrukning, och vi köper certifikat för den återstående andelen för att komma upp i 100 procent vindkraft.

Genom att investera i en egen biovärmeugn och byta ut dieseldrivna truckar mot eldrivna har vi minimerat användningen av fossila bränslen och övergått till fler miljövänliga energikällor. Siffror för utvecklingen redovisas i dataavsnittet längst bak i rapporten.

Avfall skapar mervärde

Överallt på fabriken i Troldhede fokuserar vi på att minimera resursförbrukningen och återanvända så mycket som möjligt. Cradle to Cradle-certifieringen säkerställer att Troldtekts material är väldefinierade och inte innehåller några skadliga ämnen. Därför kan produktionsavfall med Troldtekts cementbundna träull utan problem återföras till naturens kretslopp.

För att utnyttja resurserna i vårt produktionsavfall på högsta möjliga värdenivå delar vi upp det i en rad kategorier som används på olika sätt. Vi arbetar kontinuerligt med att testa och hitta hållbara lösningar för alla våra avfallskategorier, exempelvis träullsavfall och barken från avbarkade rödgranar.

Produktionsavfall i form av rent spill kan komposteras och återföras till naturen som jordförbättringsmedel. Cementen i Troldekt-plattorna har ett högt kalkinnehåll, som bidrar till att neutralisera de syror som uppstår under komposteringen. Träet i plattorna ingår som organiskt material och bidrar till att säkerställa att komposten inte faller samman. Därmed ökar syresättningen i processen, vilket gör att kol och näringsämnen återanvänds.

Partiklar från fasningshallen i vår produktion används i det tekniska kretsloppet vid Aalborg Portlands cementtillverkning. Träinnehållet i Troldekt-partiklarna ersätter fossila bränslen i förbränningsprocessen, medan cementinnehållet används för att tillverka ny cement och därmed minska råvaruförbrukningen.

Även i vår målningshall använder vi resurserna effektivt. Tack vare ny teknik har vi de senaste åren minskat vårt färgspill med över 70 procent. Förklaringen är att vi kan samla



upp och återanvända en stor del av överskottsfrågen (s.k. overspray).

Lång livslängd är bra för miljön

När våra produkter installeras i byggnader kan de bidra positivt till den cirkulära ekonomin. Troldekt's akustikplattor är robusta och har en livslängd på minst 75 år. De kräver inget underhåll och kan målas flera gånger utan att det påverkar plattornas akustiska egenskaper. Därför kan man välja att behålla ett befintligt Troldekt-tak vid renovering eller ombyggnation – eller återanvända plattorna i nya byggnader. Det finns stora miljömässiga vinster med att maximera plattornas livslängd.

Uttjänta träullsplattor kan idag inte återföras till naturens kretslopp på ett säkert sätt, eftersom det krävs en omfattande miljöscreening för att spåra om plattorna till exempel har ytbehandlats under användningsfasen. Vi håller på att upprätta ett samarbete med en extern samarbetspartner som kan grovkrossa och finkrossa plattavfallet, så att det kan återföras till både det biologiska och tekniska kretsloppet. Det innebär att vi, utöver partiklar, kommer att kunna skicka ytbehandlat plattavfall till Aalborg Portland – och på längre sikt även rivningsavfall.

Biologiskt kretslopp



Tekniskt kretslopp



Taket har fått nytt liv på exklusiv flygplats

Aarhus Airport är Danmarks fjärde största flygplats. Som ett naturligt led i tillväxtstrategin har flygplatsen genomgått en omfattande renovering.

Det är framför allt våningsplanet en trappa upp som man har fokuserat på. Här har det bland annat tillkommit ett nytt café- och loungeområde samt en ny restaurang.

För att förstärka det exklusiva intrycket har flygplatsens befintliga akustiktak från Troldekt målats svart. Det ger ett fulländat designuttryck och ligger dessutom i linje med flygplatsens fokus på

återvinning och hållbarhet. Troldekt är ett naturmaterial av danskt trä och cement, och taket har en livslängd på minst 75 år – även när det har målats om.

– De svartmålade taket har förändrat flygplatsens helhetsuttryck och skapat en mer exklusiv och elegant känsla. Vi har bland annat hämtat inspiration från hotellbranschen, och det är imponerande vilken skillnad det blev när vi ändrade färgen på taket, säger Merete Olesen som är Airport Station Manager på Aarhus Airport.





Lokala råvaror från ansvarsfulla källor

På Trolldtekt använder vi naturliga råvaror när vi tillverkar våra akustikplattor. Vi är certifierade enligt de två ledande standarderna för ansvarsfullt skogsbruk, och allt trä kommer från lokala skogar.



Trolldtekt är en träprodukt, och trä är ett sunt, elegant och flexibelt naturmaterial som gör positiv skillnad för koldioxidutsläppen. Under tillväxttiden tar trädet nämligen upp lika mycket koldioxid som frigörs vid skötsel, fällning och transport.

Många byggföretag väljer därför att uppföra byggnader med trä som bärande material. På Trolldtekt vill vi att allt trä i våra produkter ska kunna spåras tillbaka till hållbara källor. Vi vill också att skogsägarna ska ta ansvar för de människor som är beroende av skogens resurser.

I många delar av världen är avskogning ett problem, eftersom det innebär att färre träd tar upp koldioxid från atmosfären samtidigt som den lagrade koldioxiden i de avverade

träden frigörs. Genom att skydda skogsområden, öka den biologiska mångfalden och återplantera nya träd kan man däremot bidra till ett balanserat ekosystem.

Det är här de ledande certifieringssystemen FSC® (FSC®C115450) och PEFC™ kommer in i bilden. Både PEFC och FSC är internationella system med fokus på bland annat miljö, biologisk mångfald, arbetsförhållanden och bevarande av skogsmark. Trolldtekt är certifierade enligt båda systemen.

En rad ansvarsfulla principer

Dessa två certifieringar ger kunderna en garanti för att träet kan spåras tillbaka till ett ansvarsfullt skogsbruk. Det innebär till exempel att skogsägarna fokuserar på att:

- upprätthålla eller öka den biologiska mångfalden, bland annat genom att låta skadade träd och trädtoppar ligga kvar i skogen
- återplantera skog och skydda områden med särskilt gynnsamma förhållanden för biologisk mångfald och utrotningshotade arter
- se till att skogsarbetarna har bra arbetsvillkor och möjlighet till utbildning
- bedriva ett skogsbruk utan användning av farliga kemikalier
- säkerställa god tillgänglighet för de som vistas i skogen.

Fler bygger med hållbart trä

Ett större fokus på hållbart trä i byggbranschen skapar en ökad efterfrågan på certifierade träprodukter. Därför har vi på Troldekt 2019 valt att komplettera vår FSC-certifiering med en PEFC-certifiering.

– Vi använder redan enbart trä från lokala skogar som är certifierade enligt PEFC-principerna. Eftersom vi upplever att kunderna i allt högre grad efterfrågar certifierade produkter är det naturligt för oss att tillgodose dessa önskemål, säger Peer Leth, vd för Troldekt.

Alla Troldekts akustikplattor är nu certifierade. I praktiken är 100 procent av råvirket PEFC-certifierat,

och en stor andel är även FSC-certifierat eftersom det kommer från "dubbelcertifierade" skogar. Färdiga akustikplattor kan endast ha en av de två certifieringarna, och kunderna kan fritt välja mellan PEFC och FSC.

Ett system som växer

Efterfrågan på certifierat trä ökar – vilket leder till att allt fler danska skogar PEFC-certifieras. I början av 2020 fanns det ca 293 000 hektar PEFC-certifierad skog i Danmark. Det är ungefär 15 procent mer än för tre år sedan. Omkring 40 procent av den danska skogsarealen är PEFC-certifierad.

– De senaste åren har vi upplevt en ökad medvetenhet bland byggföretag och byggherrarna vad gäller hållbart trä och hur träet kan bidra till hälsosammare byggnader. Därför väljer allt fler skogsägare och leverantörer att PEFC-certifiera sin verksamhet, säger Morten Thorø, sekretariatschef på PEFC Danmark.

– Vi är glada att Troldekt, som är en ledande leverantör av träprodukter, har valt den här certifieringen, fortsätter han. Det är tämligen unikt att en producent enbart använder certifierat råvirke, säger Morten Thorø.



Stöd till "Danmark planter træer"

Lördagen den 14 september 2019 sändes insamlingsgalan "Danmark planter træer" (Danmark planterar träd) på danska TV2. För varje 20 kronor som företag och privatpersoner skänkte planteras ett nytt träd i de danska "Folkskogarna".

Troldekt bidrog med 10 000 kronor, vilket motsvarar 500 nyplanterade träd. "Folkskogarna" är ett nytt koncept som ska gynna klimatet, säkerställa rent dricksvatten och öka den biologiska mångfalden för växt- och djurliv. Dessutom ska det ge alla danskar goda möjligheter att vistas i skog och mark.



Givande samarbete

Engagemang och samarbete är viktiga förutsättningar för att vi och våra partners ska uppnå de globala målen. Vi stödjer bland annat icke-statliga organisationer som bidrar till att sprida budskapet om hållbarhet och cirkulär ekonomi.

På Troldekt delar vi FN:s grundtanke om att vi måste gå samman för att förändra världen. Därför samarbetar vi med företag, icke-statliga organisationer och andra aktörer som, precis som vi, vill bidra till en cirkulär ekonomi inom byggbranschen. Vi har inlett givande samarbeten på alla våra tre hemmamarknader – Danmark, Tyskland och Sverige.

Gemensam röst i danska medier

I Danmark har Troldekt ett nära samarbete med FSC Danmark, där vi med hjälp av olika aktiviteter strävar efter att öka antalet FSC-certifierade skogar.

2019 har flera danska medier också uppmärksammat vårt samarbete med Aalborg Portland inom området återvinning. Tillsammans med vår cementleverantör arbetar vi för att produktions- och byggavfall från Troldekt ska kunna skapa värde vid tillverkning av ny cement.

Cementproduktion står för större delen av våra koldioxidutsläpp. Därför har vi ett nära samarbete med Aalborg Portland för att minska våra produkters koldioxidavtryck med hjälp av ny teknik för cementproduktion. Det har bland annat resulterat i ett projekt, där partiklar från vår fasningshall ska par värde i produktionen. Målet är att vi – via logistikpartners – ska utöka projektet så att det även omfattar rivningsavfall och avfall med cementbunden träull från byggarbetsplatser.

Tillsammans mot Cradle to Cradle

I Tyskland samarbetar vi bland annat med den tyska organisationen Cradle to Cradle NGO, som arbetar för att sprida den cirkulära ekonomin och designkonceptet Cradle to Cradle

över hela Tyskland. En kongress, en akademi, ett fackforum och en årlig aktionsvecka är exempel på aktiviteter som drivs av organisationen. Cradle to Cradle NGO har fler än 30 regionala undergrupper, över 700 aktiva medlemmar och ett nätverk av samarbetspartners, däribland Troldekt, som har varit aktiv medlem sedan 2018.

Som partner ger vi ekonomiskt stöd till organisationens arbete med att sprida Cradle to Cradle-konceptet samt bidrar med våra erfarenheter av cirkulär ekonomi. Troldekt's akustikplattor har dessutom installerats i C2C LAB som precis har öppnat i Berlin. Det är ett utbildningscenter, NGO-kontor och "levande laboratorium" för Cradle to Cradle-certifierade byggmaterial.

Nätverk och grön tankesmedja

Även i Sverige arbetar starka krafter för att sprida den cirkulära ekonomin. En av organisationerna som Troldekt är medlem i är Cradlenet, som erbjuder inspiration och kunskapsdelning mellan företag, organisationer och människor. Detta ligger i linje med vår strategi att bidra till att budskapet om cirkulär ekonomi når ut till så många som möjligt i den svenska byggbranschen.

Vi har även börjat samarbeta med den gröna tankesmedjan Fores i Stockholm. Fores bygger broar mellan politiker, näringsliv och forskning med fokus på hållbarhet – och har etablerat sig som en nyckelaktör i Sverige inom det här området. Som en del av samarbetet har vi bidragit med Troldekt-lösningar till tankesmedjans nya huvudkontor, där allt från stolar till mattor och tak signalerar hållbarhet.

Troldekt stödjer hållbart byggande

Troldekt A/S är medlem i ledande organisationer för hållbart byggande i Danmark, Sverige och Tyskland. Via dessa medlemskap har Troldekt tillgång till ett stort nätverk av experter för utbyte av erfarenheter och inspiration.

I Tyskland heter den ledande organisationen **DGNB – Deutsche Gesellschaft für Nachhaltiges Bauen**. DGNB-systemet lanserades 2008 och omfattar social, ekonomisk och miljömässig hållbarhet – under själva byggprocessen och i den färdiga byggnaden. I Danmark är vi medlem i **Green**

Building Council Danmark, en oberoende organisation för hållbart byggande. De har valt att följa DGNB, som därmed är den mest använda hållbara certifieringen i den danska byggbranschen. Den första danska versionen av DGNB kom 2012 och har sedan dess uppdaterats flera gånger.

Sweden Green Building Council administrerar och stödjer några av de mest använda certifieringssystemen för hållbart byggande i Sverige. Två av dem är Miljöbyggnad och BREEAM-SE.

Troldtekt arbetar för fler FSC-certifierade skogar

FSC-veckan, danska Världsnaturfondens skogskonferens och firandet av FSC Danmarks årsdag. Det är några av aktiviteterna som Troldtekt deltog i under 2019, i samarbete med FSC Danmark. Vi har också gjort ett gemensamt upprop i media om behovet av fler certifierade skogar.

– Många av våra akustikplattor är redan FSC-certifierade, men vi vill att ännu fler ska bli det, i takt med att fler danska skogsägare nu förhoppningsvis certifierar sina skogar. Vår strategi är att ha en hållbar produktion, och marknadens efterfrågan på FSC-certifierade produkter ökar. Därför ser vi ett stort behov av fler certifierade skogsområden i Danmark, säger Peer Leth, vd för Troldtekt A/S.

På Troldtekt har vi även arrangerat möten mellan danskt skogsbruk och aktörer från träindustrin för att öka utbudet av lokalt, certifierat trä.

Förutsättningar för mer hållbar skog

Idag är endast 20 procent av den danska skogsmarken FSC-certifierad, och efterfrågan överstiger utbudet. FSC-märkningen är ett intyg på att det inte fälls fler träd än vad skogen klarar att reproducera, men märkningen innebär också att lokal personal är utbildad, har tillgång till säkerhetsutrustning och får skälig lön.

– Skogsbruket har väntat på att efterfrågan ska skjuta i höjden på allvar. Samtidigt har det funnits behov av att se över och optimera den

danska FSC-standarden, så att kraven blir färre och mer praktiskt inriktade. Därför uppmanar vi nu privata skogs- och markägare att certifiera sina skogar, säger Loa Dalgaard Worm, strategi- och utvecklingschef på FSC Danmark.

Samtal med kommunen ledde till certifierade skogar

Som ett direkt resultat av det gemensamma "uppropet" från FSC Danmark och Troldtekt har Ringkøbing-Skjerns kommun nu beslutat att FSC-certifiera alla sina skogar.

– Jag blev inbjuden till ett möte på Troldtekt, där även FSC Danmark deltog. De berättade om fördelarna med certifieringen och hur svårt det var att få tag på tillräckligt mycket FSC-certifierat trä. Därför har vi nu bestämt oss för att FSC-certifiera våra skogar som ett komplement till vår PEFC-certifiering. Samtidigt kommer jag aktivt att försöka påverka mina kollegor i andra kommuner, säger Hans Østergaard (V), ordförande för kommunstyrelsen i Ringkøbing-Skjern.

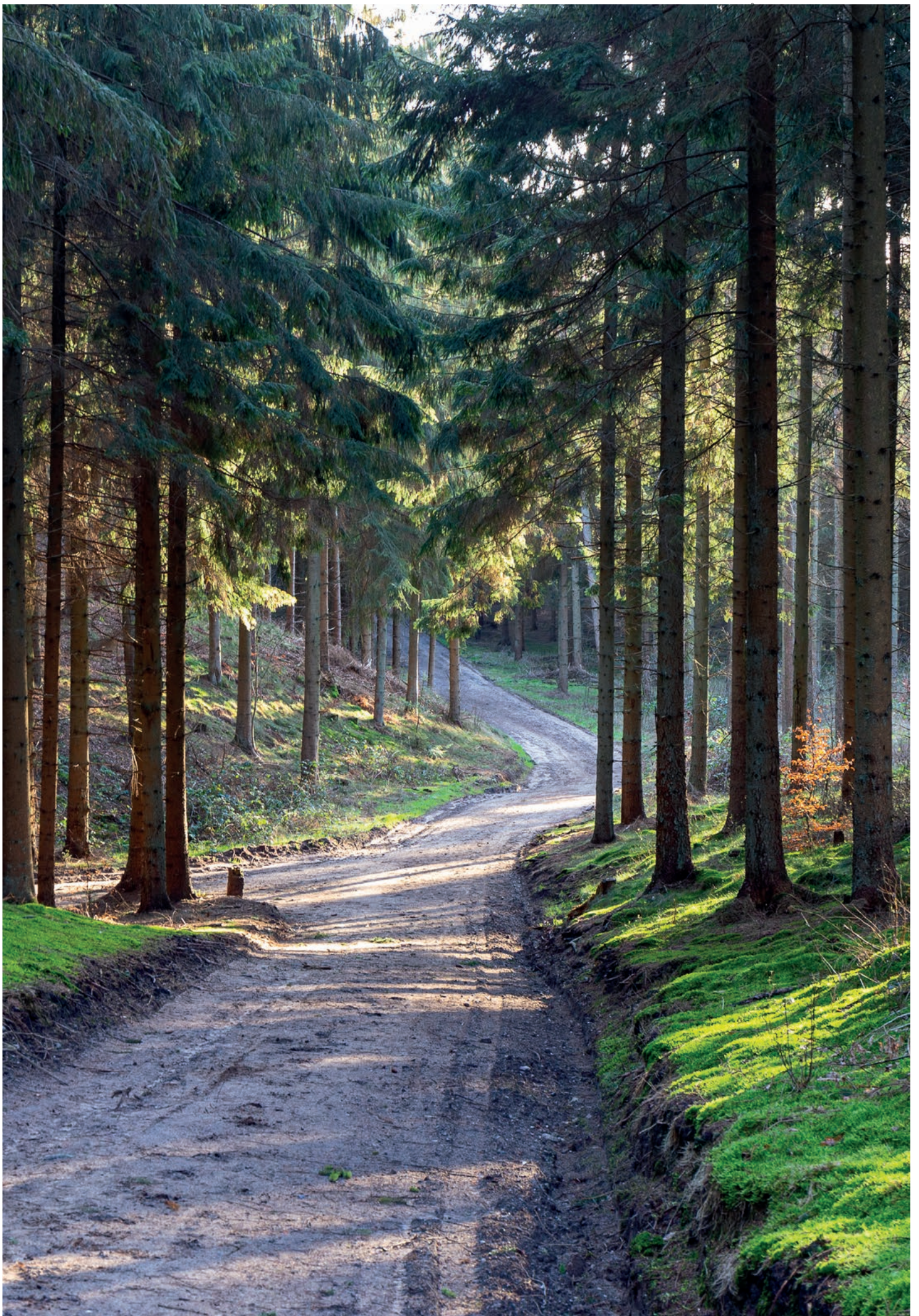
Bättre möjligheter att köpa råvirke lokalt

Troldtekt tillverkar alla sina akustikplattor i Troldhede, som ligger i Ringkøbing-Skjerns kommun. Beslutet att FSC-certifiera de kommunala skogarna ger oss bättre möjligheter att köpa vårt råvirke lokalt.

– Det är klart att vi lyssnar när ett av de stora företagen i vår kommun uppmärksammar oss på ett behov. Jag är glad att vi nu kan erbjuda FSC-certifierat trä till bland annat Troldtekt. Det är viktigt för deras försäljning, både i Danmark och på exportmarknader som Tyskland, säger Hans Østergaard.



The mark of responsible forestry



Hållbart laboratorium har öppnat i Berlin

Trolldtekts akustiklösningar ingår i världens första C2C LAB, som öppnade i Berlin hösten 2019. Den totalrenoverade byggnaden fungerar som utbildningscenter, NGO-kontor och "levande laboratorium" för Cradle to Cradle-certifierade byggmaterial.



Detta nya kunskapscentrum i Berlin-stadsdelen Prenzlauer Berg ger arkitekter möjlighet att uppleva och experimentera med Cradle to Cradle-certifierade byggmaterial och cirkulära materialflöden. Här finns ett utbildningscenter, kontor för Cradle to Cradle NGO och ett "levande laboratorium".

Byggnaden har gröna väggar som renar luften, mattor som binder partiklar och kontorsmöbler som inte bara är hälsosamma för människor, utan också för miljön. Allt material

som använts i det 400 kvadratmeter stora C2C LAB lever nämligen upp till Cradle to Cradles kriterier för hälsosamma produkter som kan återgå till naturen eller återanvändas i nya produkter.

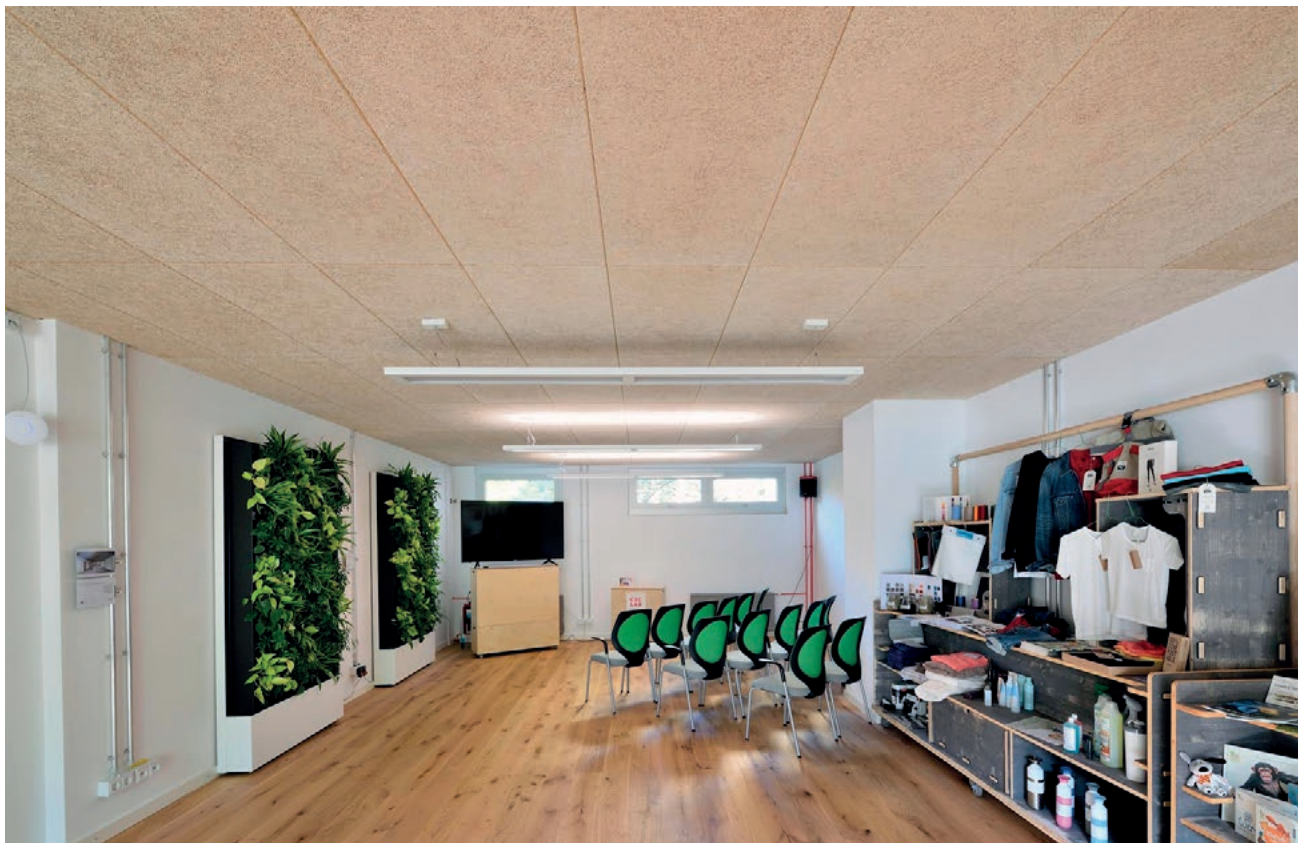
– Vi är stolta över att ha genomfört världens första totalrenovering enligt Cradle to Cradle-kriterierna och på så vis kunnat visa hur konceptet fungerar i praktiken. Med C2C LAB har vi skapat ett unikt flaggskeppsprojekt som förhoppningsvis kan fungera som inspiration under många år framöver,

säger Tim Janßen, vd och styrelsemedlem i Cradle to Cradle NGO som står bakom projektet.

Byggnaden är från 1986 och byggdes ursprungligen som en så kallad "Plattenbau" av stora, prefabricerade järn- och betongelement. Den här typen av flervåningshus var karakteristiska under DDR-tiden.

Grundlig, grön renovering

I renoveringen har byggnadens bottenvåning gjorts om. De gamla väggarna revs, och med Cradle to Cradle-



certifierade glasväggar har man skapat åtta lokaler som är lättare och mer öppna. Gamla skadade golv togs bort och ersattes med Cradle to Cradle-certifierade mattor och hårda golv. Andra mer hållbara golv, till exempel ett terrazzogolv, har bevarats. För att få in mycket naturligt ljus i byggnaden gjordes fönsterpartierna större och ersattes med Cradle to Cradle-certifierade fönstersystem.

– Hållbarhetsaspekten spelar en allt större roll vid nybyggnationer. Renovering av befintliga byggnader är däremot ett område som vi vill lyfta

fram mer med hjälp av C2C LAB, säger Tim Janßen.

– C2C LAB är ett utbildningscenter och ett levande laboratorium, där de bästa materialen har använts på ett föredömligt och innovativt sätt. Renoveringen visar hur man kan återvinna produkter så att de kommer tillbaka in i kretsloppet på ett meningsfullt sätt, och här finns fortfarande en del utmaningar, fortsätter han.

Även arbetsmetoderna har anpassats efter Cradle to Cradle-kriterierna om design för demontering – så inget material har fästs med lim eller skum.

Cradle to Cradle-certifierade akustiktak, gröna väggar och miljövänliga väggfärger skapar inte bara en hälsosam miljö, utan ger också byggnaden ett naturligt uttryck.

Olika varianter av Troldekteks akustikplattor har använts på tak och väggar i både mötesrum och konferensrum. Troldektek-plattorna består till 100 procent av de naturliga materialen trä och cement. De är Cradle to Cradle-certifierade på silvernivå, och de cirkulära principerna är en central del av Troldekteks strategi.

Fakta om C2C LAB:

- Byggnaden med det 400 kvadratmeter stora C2C LAB uppfördes ursprungligen 1986.
- C2C LAB är helt nyrenoverat med sunda material – i linje med principerna för Cradle to Cradle.
- Över 30 parter har varit involverade i utformningen av C2C LAB, inklusive Troldektek. Till inredningen har man valt olika varianter av Cradle to Cradle-certifierade Troldektek-plattor.



Grön tankesmedja i hållbar miljö

Den gröna, liberala tankesmedjan Fores bygger broar mellan politik, forskning och näringsliv i Sverige. När gäster kommer innanför dörren till möten och evenemang på kontoret i Stockholm möts de av hållbara element från golv till tak. Här spelar designlösningar från Trolldtekt en viktig roll.



Fores i Stockholm arbetar med hållbar utveckling. Tankesmedjan är en central aktör i den svenska debatten om gröna initiativ – med konferenser, seminarier och publikationer. Kontoret i hjärtat av Stockholm har utformats i enlighet med tankesmedjans syfte. Allt material, från mattorna på golvet till stolarna och taken, har en hållbar profil. Det är oerhört viktigt för att inspirera gäster och mötesdeltagare.

– Hos Fores vill vi gärna visa vägen när det gäller hållbarhet. Inte bara i

de tankar vi tänker, de rapporter vi skriver eller det material vi utarbetar åt politikerna, utan också som mötesplats, säger Mattias Goldmann.

Han var vd på Fores när Trolldtekt-lösningarna monterades i lokalerna 2019, som en del av samarbetet mellan Fores och Trolldtekt. I höstas började han som hållbarhetschef på Sweco.

– Vi vill gärna vara brobyggare mellan politik, näringsliv och forskning. Broarna byggs bland annat

genom akademiska diskussioner, men även via den fysiska miljön på mötesplatsen. Och då är det viktigt att mötesplatsen signalerar hållbarhet och klimatansvar, fortsätter Mattias Goldmann.

Imponerade av Trolldtekt

Fores håller till på Kungsholmen några hundra meter från Stockholms rådhus, precis nere vid vattnet. När gäster stiger in på kontoret och lyfter blicken blir de omgående medvetna om var

de är. Namnet Fores är inpräntat på flera ställen i det eleganta akustiktaket av typen Troldekt line.

– Vi på Fores är imponerade av Troldekt och valde deras lösningar eftersom man använder gran som växer i Norden och är ett biologiskt råmaterial, eftersom produkten är Cradle to Cradle-certifierad och eftersom Troldekt till och med använder 100 procent vindkraft i produktionen, berättar Mattias Goldmann.

– Vi har Troldekt på både väggar och i taket. Jag tror att det är viktigt att det syns och att vi kan säga till folk att de ska tänka på hållbarhet och på klimatet när de tänker på akustiken. Det är det budskap vi alltid vill förmedla, fortsätter han.

På väggarna har man också valt en designlösning från Troldekt. Här är det varianten Troldekt rhombe mini som med sitt rombformade mönster i nyanser av grått, svart och vitt skapar en tredimensionell effekt.



En mötesplats för bättre beslut

Förutom hållbarhetsaspekterna bidrar Troldekt-plattorna till en god akustik och därmed till bättre samtal i Fores lokaler. Det gäller både under arbetsmöten med några få deltagare och vid evenemang med upp till 250 gäster på samma gång.

Mattias Goldmann berättar:

– Om resultatet ska bli bra får man inte bli så trött i öronen att man helst vill lämna rummet. Så var det i början när vi flyttade in i de här lokalerna med hårda stengolv och trafik utanför. Med den ljudisolering vi har nu är vi en bra mötesplats, och det vill vi gärna vara. En plats där man möts och utvecklas tillsammans. Bättre akustik ger bättre samtal och därmed bättre beslut.

Ökat fokus på säkra arbetsmetoder

2019 hade vi på Troldekt fem arbetsplatsolyckor som ledde till sjukfrånvaro. Målet är noll olyckor, och nu vidtas flera åtgärder för att öka säkerheten ytterligare i vår produktion.

Synliga reflexvästar, detaljerade trafikregler och tydlig skyltning. Vår fabrik i Trolhede är stor, och det krävs väl utformade rutiner för att förebygga arbetsplatsolyckor. Därför arbetar vi systematiskt med säkerheten, men efter fem olyckor med sjukfrånvaro under 2019 intensifierar vi nu detta arbete ytterligare.

– Säkerheten har högsta prioritet, och målet är noll olyckor. Alla våra medarbetare måste känna sig trygga och veta att de kommer hem från jobbet med hälsan i behåll. Därför ser vi mycket allvarligt på det faktum att vi hade fem olyckor förra året, och 2020 presenterar vi flera initiativ som ska göra det ännu säkrare att vistas på vårt enorma fabriksområde, säger Orla Jepsen, fabrikschef på Troldekt A/S.

Han tillägger att Troldekt har en välfungerande krishantering, som även omfattar psykologisk hjälp vid kriser och olyckor.



Trafikregler och reflexvästar

Flera av de första säkerhetsåtgärderna avser trafik på området. Varje dag körs truckar runt med höga staplar av akustikplattor, vilket gör att förarnas

sikt är begränsad. Därtill kommer gods- och lastbilstrafiken från leverantörer och affärspartners.

– Naturligtvis har vi redan tydliga regler för trafiken på området, men nu skärper vi dem ytterligare. Vi visar till exempel tydligt var externa besökare ska parkera och funderar på att införa fler enkelriktade sträckor, säger Orla Jepsen.

– En annan viktig fråga är synligheten. Både medarbetare och besökare måste alltid bära synliga reflexvästar. Redan nu ser vi att många är bra på att påminna varandra om västen, vilket är positivt. Det ska vi hålla fast vid. I mångt och mycket handlar det om att hjälpa varandra att följa de regler som redan finns, fortsätter han.

Under 2020 kommer fler åtgärder att vidtas i nära samarbete mellan säkerhetskommittén och ledningen.



Medarbetare lär sig danska på arbetstid

På Troldekt har många av medarbetarna utländsk bakgrund. Vi satsar därför på danskundervisning för dem som inte har danska som modersmål.

Många av medarbetarna på fabriken i Troldekte har kommit till Danmark från andra länder, och även om många redan har grundläggande kunskaper i danska vill vi ge dem möjlighet att förbättra sina språkkunskaper. Därför erbjuder vi danskundervisning för medarbetare med andra modersmål än danska.

– Vi har haft medarbetare som bara har velat prata engelska. Det kan vi absolut förstå, men vi vill gärna att alla ska prata danska. Det bidrar till att minimera antalet missförstånd mellan medarbetarna och skapar en bra social sammanhållning, säger Steen Nielsen, personalombudsman på Troldekte A/S.

En investering i personalen

2019 började Troldekte med danskundervisning på arbetstid, eftersom det är en investering i personalen – som dessutom bidrar till att behålla duktiga medarbetare.

Shan Manikkam från Sri Lanka, som har arbetat på Troldekte i många år, berättar att han nu kan kombinera sitt arbete med intresset för att lära sig mer danska. Det har hjälpt honom att ta del av information i media och undvika missförstånd i vardagen.



– Jag har alltid sagt till min chef att jag vill vara bra på att kommunicera. Jag pratar danska på jobbet, men även när jag handlar eller umgås med mina barn, säger han.

Språkundervisningen hålls en gång i veckan i Troldekte's lokaler. Den är differentierad och flexibel och ger alla lika förutsättningar att delta.

Goda möjligheter till kunskapslyft

På initiativ av Troldekte's företagsråd ger vi medarbetare i produktionen möjligheten till frivillig vidareutbildning. Detta sker i samarbete med KompetenceGruppen i Ringkøbing-Skjerns kommun.

Vid årsskiftet 2018–2019 erbjöds alla timanställda ett samtal med kommunens konsulter för att fastställa behov och önskemål om utbildning. Sedan har vi i samråd med kommunen tagit fram en katalog med möjliga utbildningar som våra medarbetare kan delta i.

Examensprojekt gav idé till ny lösning

2019 samarbetade Trolldtekt med en grupp studenter som fick chansen att lösa högteknologiska produktionsutmaningar. Studenterna vände upp-och-ned på en problemställning och kom med helt nya idéer.



Trolldtekt öppnade under våren 2019 fabriksdörrarna för en grupp studenter från utbildningen "Teknikbaserad företagsutveckling" på Aarhus Universitet. Inom ramen för ett examensprojekt fick studenterna ta del av komplexa utmaningar som vi arbetar med i den högteknologiska produktionen i Trolldhede.

– Från början visste vi bara att arbetsuppgiften låg inom området IOT ("Internet of Things"), och att den skulle lösas hos Trolldtekt. På fabriken fick vi flera olika utmaningar presenterade för oss, och vi valde att fokusera på en av dessa i vårt projekt, berättar

Eduard-Andres Hedensted, en av studenterna i gruppen.

Utmaningen handlade om den kvalitetssäkring som vi genomför när träull blandas med cement innan de färdiga akustikplattorna gjuts. Fabriksschefen på Trolldtekt A/S, Orla Jepsen, förklarar:

– För att slippa synliga cementklumpar på plattornas yta har vi en medarbetare som manuellt tar bort dem. Vår tanke var att även på detta område använda ny teknik för att automatisera processen och använda våra medarbetare på ett smartare sätt.

Tre dagar på fältet

Studenterna tillbringade tre dagar på Trolldtekts fabrik och arbetade sedan med sin tekniska lösning. Resultatet blev en idé där en robot genom maskininlärning lär sig känna igen cementklumparna med hjälp av en kamera. Sedan används en robotarm för att trycka ned cementklumparna längre in i plattan, så att de inte syns på ytan.

– Vi hade intressanta samtal med Trolldtekt under projektets gång, och vi fick möjlighet att intervjua medarbetare och att samla in information genom att observera produktionen.



De tre dagarna på fabriken var helt avgörande, för om vi bara hade fått en skriftlig presentation av den tekniska utmaningen hade det varit svårt att hitta en lösning, säger Eduard-Andres Hedensted.

Givande för bägge parter

Studenternas idé fick ett mycket positivt mottagande.

– De tänkte verkligen utanför ramarna och kom med en lösning som

vi själva inte hade tänkt på. Vi har haft fokus på att ta bort cementklumparna och inte ens funderat på möjligheten att trycka ned dem längre in i plattorna. Jag tänkte från början att det var en bra idé att hjälpa några elever med sina examensprojekt, det är något som vi gör ofta och gärna. Men att vi skulle få en så konkret och konstruktiv lösning att arbeta vidare med, det hade jag inte väntat mig, säger Orla Jepsen.

Även för eleverna har projektarbetet varit en stor framgång.

– Vi blev mycket positivt mottagna av Troldekt och kunde hela tiden få svar på frågor och återkoppling när vi behövde det. För oss har det varit spännande att få en inblick i en produkt och i en produktionsprocess. Under projektet har vi fått uppleva att det vi lär oss under utbildningen kan användas praktiskt i företagsvärlden, säger Eduard-Andres Hedensted.

FAKTA: Om projektet

- De fyra studenterna, Eduard-Andres Hedensted, Lasse Nielsen, Philip Schmidt och Lavinia Stratulat, löste en uppgift inom området Technological Business Model Innovation (TBMI).
- TBMI är ett av kärnämnen i ingenjörsutbildningen "Teknikbaserad företagsutveckling" på AU BTECH vid Aarhus Universitet i Herning.
- Den praktiska uppgiften som eleverna ska genomföra kallas en TBMI Challenge. Det handlar om ett problem som presenteras av ett företag och som ska lösas med en teknisk lösning.

Sponsor av framtidens arkitekter

Innovation är en av Trolldtekts grundläggande värderingar. Därför vill vi premiera studenter som utvecklar nya idéer inom området arkitektur. 2019 var vi huvudsponsor för en tävling där arkitekturstudenter från Hamburg ritade framtidens skola.

Med utgångspunkt från ett konkret byggprojekt, ställde sex studentlag upp i en tävling under SCHULBAU-mässan i Hamburg i februari 2019. Efter en studieresa och intervjuer skulle de presentera egna idéer till den arkitektoniska utformningen av ett nytt campus i Neugraben.

Bara i Hamburg med omnejd uppförs det just nu skolbyggnader för miljarder euro – så det är viktigt att lyfta fram de bästa idéerna om framtidens skola. De sex lagen med arkitekturstudenter från olika lokala universitet bidrog här med innovativa förslag.



Stöd till kärnområde

Trolldtekt har varit huvudsponsor för tävlingen både 2018 och 2019, eftersom vi vill motivera framtidens arkitekter att arbeta innovativt och sprida tanken om socialt ansvar på våra nya hemmamarknader, inklusive Tyskland.

Vi har därför valt att lägga ner vår egen tävling, Trolldtekt Award,

där internationella studenter genom åren har kommit på nya, unika sätt att använda Trolldtekts akustikplattor. Trolldtekts vd Peer Leth utvecklar:

– Trolldtekt Award har gett oss en mängd olika idéer genom åren, men nu har vi valt att gå vidare och ge studenter möjlighet att jobba med riktiga byggprojekt som kommer att

genomföras i praktiken. I Tyskland finns ett stort behov av både renovering och nybyggnation av skolor, och akustiklösningar för skolor är en del av vår kärnverksamhet. Därför känns det naturligt för oss att sponsra tävlingen på SCHULBAU-mässan.

Vi engagerar oss i studieprojekt

Samhällsansvar är en av Trolldtekts grundläggande värderingar. Och med samhällsansvar följer ett ansvar för att utbilda ungdomar. Varje år får vi många förfrågningar från studenter som vill använda Trolldtekt i sina projekt. Vi är glada över alla förfrågningar och det intresse de visar oss.

2019 deltog vi även i dessa projekt:

Praktik gav dataunderlag

Två studenter från kandidatprogrammet Value Chain Management (VIA University College i Horsens) praktiserade på Trolldtekt under en termin. Praktiken, som

startade i augusti 2019, genomfördes på vår fabrik i Trolldhede. Varje dag samlade de in data om maskinernas effektivitet (OEE) och rapporterade till ledningen. Dessa data låg sedan till grund för vårt arbete med lean. Efter praktiken har vi anställt en av studenterna.

Avhandling om Cradle to Cradle

En student från Institute for Integrated Quality Design (Johannes Kepler Universitat i Linz, osterrrike) skulle skriva en avhandling om "Cradle to Cradle och Take-Back". I samband med detta kontaktade hon foretag med praktisk erfarenhet inom det har området – och Trolldtekt var ett av dessa.

Uppmärksammat utvecklingsprojekt

I den danska byn Mørke har man genomfört ett uppmärksammat utvecklingsprojekt, som bland annat har resulterat i en helt ny samlingslokal med fokus på hållbarhet och återvinning. Trolldtekt har donerat ett tak till huset.

Mørke har blivit känt över hela Danmark tack vare dokumentärserien "Lys i Mørke", där hundratusentals danskar har följt projektet med att utveckla det lilla samhället. En av visionerna som har fått störst uppmärksamhet är den nybyggda samlingslokalen Byens Hus. Arkitekten Peter Skjalm på RUM3 har ritat huset, som är en nytolkning av Mørkes tidigare samlingslokal. Tanken är att huset ska användas till allt från konfirmationer och julmarknader till gemensamma fester för byns invånare.

– Vi saknade en neutral samlingsplats som byborna själva bestämde över. Idrottshallen har till exempel inte den flexibilitet som krävs för vissa evenemang. Vi behövde dessutom fler lokaler för att fira olika högtider och det har vi fått nu, berättar Jakob Rauff Baungaard, som har varit en av de drivande krafterna bakom byggprojektet.



Enade krafter

Hela samhället lyckades med enade krafter färdigställa Byens Hus under senhösten 2019, vilket glädjer Jakob Rauff Baungaard.

Jakob Rauff Baungaard har varit en av de drivande krafterna bakom den nya samlingslokalen.



– Det är många som har varit engagerade i projektet, både gamla och nya Mørkebor. Arbetet har varit omfattande, och ibland har det varit riktigt jobbigt. Vi ville använda så mycket återvunnet material som möjligt, så vi har slipat gamla brädor, tvättat tegel och köpt in begagnad inredning, berättar han.

Till bottenvåningen i det 200 kvadratmeter stora huset hade de svårt att hitta ett återvunnet innertak som kunde säkerställa god akustik i det stora rummet med takhöjd upp tillnock.

– Lösningen blev akustikplattor från Trolldtekt, som stämmer väl in med byggnadens hållbara profil. Vi är tacksamma för att Trolldtekt ville sponsra projektet med ett tak som speglar husets karaktär, säger Jakob Rauff Baungaard.

Våra data

Vi strukturerar vår CSR-rapport genom att följa riktlinjerna enligt den internationella standarden GRI G4.

Den 1 juli 2018 ersattes dock GRI G4 av de så kallade GRI-standarderna (GRI Standards). I rapporten för 2019 har Troldekt valt att behålla samma struktur som i de föregående rapporterna, eftersom den har gett en väsentlig kvalitetshöjning beträffande hur innehållet samlas in och presenteras.



Miljö

Troldtekt är alltså ett dynamiskt och växande företag. Vi upplever en starkt ökad efterfrågan och har därför ökat produktionen ytterligare 2019, bland annat genom vår helt nya produktionslinje som stod klar i början av 2019.

Av informationen om materialförbrukning framgår därför att förbrukningen av råmaterial osv. har ökat.

Materialförbrukning

Alla material köps in från externa leverantörer. Nedanstående data har hämtats från leverantörsfakturer eller rapporter direkt från leverantörerna.

	Material	2017	2018	2019	Enhet	Förnybart material
Råmaterial	Trä	43 781	50 056	52 978	rm ("rummeter")	ja
	Cement grå	1 892	1 994	3 081	ton	nej
	Cement vit	19 777	20 604	26 686	ton	nej
	Accelerator	202 536	188 702	382 350 *	liter	nej
	Natriumsilikat	291 414	254 782	266 229	liter	nej
	Färg	409 774	454 348	603 112 **	liter	nej
Associerade processmaterial	Vatten	16 624	17 985	23 442	m ³	ja
	Asfaltrengöring	4 512	2 893	280 ***	liter	nej
	Gjutolja	145 162	130 451	141 361	liter	nej
Emballage	Kartong	79	71	96	ton	ja
	Packplast	25	35	43	ton	nej
	Träpallar	57 295	57 891	81 919	st.	ja

*Mängden accelerator har ökat avsevärt på grund av en ny doseringsmetod. En handlingsplan har upprättats för att minska förbrukningen igen.

**Andelen plattor som ska målas fortsätter att öka. Därför ökar förbrukningen av färg.

***Mängden asfaltrengöring har minskat avsevärt tack vare en ny appliceringsmetod. Tidigare doserade vi genom att droppa på medlet, men nu används en mycket fin spraymetod.

Procentuell andel återvunna material

Material	2017	2018	2019
Total andel återvunnet material av total materialförbrukning	1,5 %	1,2 %	1,6 %

Varje Troldtekt-platta innehåller cement som delvis tillverkas av återvunnet material (cement kan innehålla aska och sand från havsbaserade källor).

Återvunnen materialmängd i grå cement: 15,55 procent motsvarande 479 ton (337 ton 2018).

Återvunnen materialmängd i vit cement: 1,49 procent motsvarande 398 ton (235 ton 2018).

Andelen återvunnet material i vit cement har ökat, vilket har resulterat i en ökad total andel återvunnet material.

Energiförbrukning inom organisationen

Tabellerna nedan ger en överblick över Trolldtekts energiförbrukning 2017–2019. Endast energiförbrukning i fabriken i Trolldhede har beräknats.

	2017	2018	2019
Energiförbrukning (GJ)	88 633	81 553	92 309
Procentuell andel från förnybara energikällor	95 %	94,6 %	96,2 %

Förbrukningen fördelas på följande poster:

	Mängd (GJ)			Andel av total energiförbrukning			Andel förnybara energikällor	Bidrar till utsläpp	Externt/internt producerat
	2017	2018	2019	2017	2018	2019			
Elförbrukning	21 742	23 518	27 650	25 %	28,8 %	30,0 %	100 %	nej	Externt
Biobränsle	62 694	53 640	61 178	71 %	65,8 %	66,3 %	100 %	nej	Internt och externt
Uppvärmningsolja*	271	-	-	<1 %	-	-	0 %	ja	Externt
Bensin (truck)	1 162	1 346	1 094	1 %	1,7 %	1,2 %	0 %	ja	Externt
Diesel (truck)	2 764	3 049	2 386	3 %	3,7 %	2,6 %	0 %	ja	Externt

*Olja används inte längre för uppvärmning.

Energiintensitet

	2017	2018	2019
Energiförbrukning per m ² tillverkad platta	27,76 MJ	25,47 MJ	21,95 MJ
Utvecklingen påverkar Trolldtekts miljöresultat	Negativt	Positivt	Positivt

Av tabellen "Energiförbrukning inom organisationen" framgår vilka energislag som är medräknade, och om energin har producerats externt eller internt.

Minskning av energiförbrukning

	2017	2018	2019
Energibesparing totalt	-15 454 GJ	7 336 GJ	14 822 GJ

Den minskade energiförbrukningen är ett resultat av våra nya moderna maskiner.

Direkta CO₂-utsläpp (scope 1)

Tabellen är en översikt över direkta CO₂-utsläpp från källor som ägs eller drivs av Trolldtekt.

Direkta källor till utsläpp	Ton CO ₂		
	2017	2018	2019
Biobränsle för torkning*	-	-	-
Uppvärmningsolja**	19	-	-
Bensin till truckar	121	141	70
Diesel till truckar	191	211	165 ***
Totalt	331	352	235 ***

*Biobränsle betraktas som CO₂-neutral energikälla.

**Olja används inte längre för uppvärmning.

***Förbrukningen av bensin och diesel till truckar minskar i och med övergången till eldrivna truckar.

Indirekta CO₂-utsläpp (scope 2)

Indirekta källor till CO ₂ -utsläpp	Ton CO ₂		
	2017	2018	2019
El	0	0	0

Troldtekt förbrukar 100 procent vindbaserad el från ett havsbaserat vindkraftverk utanför Anholt (klimatinvestering).

Övriga indirekta CO₂-utsläpp (scope 3)

Den här indikatorn omfattar ett antal övriga CO₂-utsläpp från källor som inte ägs eller drivs av Troldtekt, men vars CO₂-utsläpp är ett resultat av Troldtekts verksamhet. CO₂-utsläpp från transporter utgör mindre än 0,5 procent av det totala CO₂-utsläppet i scope 3. Osäkerheten för dessa data är hög. Därför har vi valt att inte räkna med transporternas bidrag till CO₂-utsläppet i scope 3.

Indirekta källor till CO ₂ -utsläpp	Ton CO ₂		
	2017	2018	2019
Produktion av inköpta processmaterial, råmaterial och emballage	25 186	26 857	33 735

CO₂-utsläppens intensitet

Här visas CO₂-utsläppens intensitet per tillverkad kvadratmeter akustikplatta, både totalt sett och nedbrutet enligt informationen i de tre föregående tabellerna.

	Mängd (ton)			kg CO ₂ /m ²			Utvecklingen påverkar Troldtekts miljöresultat
	2017	2018	2019	2017	2018	2019	
Nedbrutet, scope 1	331	352	235	0,10	0,11	0,06	Positivt
Nedbrutet, scope 2	0	0	0	0	0	0	Oförändrat
Nedbrutet, scope 3	25 186	26 857	33 735	7,89	8,39	8,02	Positivt
CO ₂ totalt	25 517	27 209	33 970	7,99	8,50	8,08	Positivt

Minskning av växthusgasutsläpp

Ökade produktionsvolymerna har lett till en ökning av det totala växthusgasutsläppet. Antalet kilo CO₂ per kvadratmeter har dock minskat.

Utsläpp av ozonnedbrytande ämnen

Här visas information om Troldtekts utsläpp av ozonnedbrytande ämnen.

CFC11-ekvivalent (kg)		
2017	2018	2019
0,0056	0,0056	0,0073

SO_x

Här redovisas Troldekteks utsläpp av SO_x.

SO _x -ekvivalent (ton)		
2017	2018	2019
62,6	70,7	92,3

Ökat utsläpp av SO_x beror på ökad produktion.

Avfallsvikt efter typ och bortskaffningsmetod

Allt avfall bortförs av godkända leverantörer. Våra avfallsdata kommer från dessa leverantörer.

Avfallstyper	Mängd (ton)			Behandling
	2017	2018	2019	
Trä	55,8	72	93,5	Återvinning
Emballageplast	1,9	10,8*	5,8	Återvinning
Emballagekartong	5,6	6,2	11,4	Återvinning
LDPE plastfilm **	-	-	2,4	Återvinning
Järn och metall	55,5	35,5	33,3	Återvinning
Elektronik	2,5	1,8	3,8	Återvinning
Aska från biobränslen	14,5	37,9	71,5	Återvinning
Betong	78,1	1	-	Återvinning
Farligt avfall för återanvändning	13,3	6,2	23,1	Återvinning
Spillvatten från målningsanläggningen***	-	479	596	Återvinning/förbränning
Farligt avfall för förbränning	16,0	16,7	7,8	Förbränning
Brännbart	43,6	54,9	64,7	Förbränning
Deponi****	1,4	1,5	0,5	Deponi

*Mängden emballageplast har ökat väsentligt. Det beror dels på inkörning av en ny emballagemaskin, dels på etablerandet av den nya produktionslinjen, där många maskiner var förpackade i plast när de togs emot på anläggningen.

**På grund av den regniga hösten 2019 var vi tvungna att täcka över vårt trälager (trästaplarna) med LDPE-plastfilm.

***2018 började vi samla upp spillvattnet från våra målningsprocesser, för att skicka det till en reningsanläggning. Slammet från målning av akustikplattorna skickas till förbränning, men det rena spillvattnet leds ut till det offentliga avloppssystemet.

****Isoleringsmaterial skickas till deponi. Mängden är i enlighet med produktionen av tvåskiktspattor.

Ansträngningar för att minimera miljöpåverkan

- Investeringar i en ny produktionslinje har lett till en avsevärd minskning av energiförbrukningen per tillverkad kvadratmeter.
- Vi satsar fortfarande stort på att sänka dammnivåerna på flera platser i fabriken.
- Partiklar från vår fasningshall transporteras i slutna tankar. Processen har optimerats och dammet har minskat avsevärt.
- Bensin- och dieseldrivna truckar har bytts ut mot el-truckar.

Återvinning av sålda produkter och förpackningsmaterial

	2017	2018	2019
Träpallar (antal)	73 745	79 282	91 123
Träpallar i retur (antal)	19 775	20 477	19 733
Träpallar i retur (%)	27	26	22

Påföljder vid bristande efterlevnad av miljölagstiftning och miljöregler

Troldtekt har inte belagts med påföljder på grund av bristande efterlevnad av miljölagar och -regler under redovisningsperioden.

Leverantörsgranskning avseende miljöskydd

Enligt Troldtekts uppförandekod måste leverantörerna sträva efter att minimera miljöpåverkan från sina aktiviteter. De måste även ha rutiner för att förebygga och hantera miljöproblem och industriella incidenter som kan ge negativa följder för samhälle och miljö.

Nya leverantörer måste börja med att underteckna vår uppförandekod. Endast om de lever upp till riktlinjerna i den, kan de bli vår samarbetspartner. Många av leverantörerna har vi haft ett stabilt samarbete med i flera år, och generellt har vi låg leverantörsomsättning.

27 av våra främsta produktleverantörer har undertecknat Troldtekts uppförandekod. Ca 90 procent av våra produktrelaterade inköpsvolymerna kommer därmed från leverantörer som har undertecknat vår uppförandekod.

Miljöpåverkan i försörjningskedjan

Antal leverantörer som har undertecknat uppförandekoden	Andel kategoriserade till lågriskgruppen	Andel kategoriserade till medelriskgruppen	Andel kategoriserade till högriskgruppen
27	96 %	4 %	0 %

Alla leverantörer som har undertecknat vår uppförandekod kategoriseras till olika grupper för låg, medelhög eller hög risk. Kategoriseringen utförs, bland annat, baserat på leverantörernas specifika risk för att orsaka negativ miljöpåverkan. Vi har inga leverantörer i högriskgruppen. Skulle detta inträffa i framtiden, vill vi försöka bevara relationen till sådana leverantörer, i syfte att påverka leverantören i positiv riktning. Med jämna mellanrum besöker vi våra leverantörer, och CSR är en viktig parameter i dialogen med dem.

Klagomål rörande Troldtekts miljöpåverkan

Flera gånger under 2019 har vi varit i dialog med fabriken närboende angående buller. Vår utgångspunkt är att alltid vara öppna för dialog och att i största möjliga utsträckning vara tillmötesgående. Dialogen har lett till att vi har satsat stort på ljuddämpande åtgärder.

Arbetsförhållanden

Medarbetarna är Trolldtekts viktigaste tillgång. Deras säkerhet, hälsa och rättigheter är grunden i vår verksamhet. Vi strävar alltid efter att förbättra arbetsmiljön ytterligare och göra Trolldtekt till en ännu mer attraktiv arbetsplats.

Vi prioriterar det sociala ansvaret för våra egna medarbetare, men lägger också vikt vid att våra leverantörer behandlar sin personal väl. Det gör vi bland annat via vår uppförandekod.

Arbetsstyrka och personalomsättning

Nedan visas en översikt över personalstyrkan och personalomsättningen i Trolldhede och Tranbjerg. Det finns också en tabell som visar personalstyrkans fördelning på olika anställningsformer. Observera att tabellen även omfattar lärlingar, flexjobbare och avlönade praktikanter, dock inte yngre extraarbetare.

Plats	Ålder	Tjänstemän		Timanställda		Nyanställda		Har lämnat Trolldtekt	
		Kvinnor	Män	Kvinnor	Män	Kvinnor	Män	Kvinnor	Män
Tranbjerg	-30	1	0	0	0	1	0	0	0
	31-50	8	10	0	0	2	1	1	0
	51-	10	7	0	0	1	2	0	0
Trolldhede	-30	0	0	1	5	1	1	0	2
	31-50	5	2	2	32	3	6	1	0
	51-	4	3	3	33	0	7	0	1

Anställningsvillkor	Antal i Tranbjerg	Antal i Trolldhede
Heltidsanställda	31	89
Deltidsanställda, inklusive flexjobbare	5	2
Fast anställda	36	90
Tidsbegränsade anställningar, inklusive avlönade praktiserande studenter	0	0
Totalt	36	90

Medarbetare i dotterbolag har inte räknats med. Trolldtekt Deutschland GmbH har anställt fyra administratörer. Även Trolldtekt AB har anställt fyra administratörer.

Antal anställda i formella kommittéer

Utöver den obligatoriska arbetsmiljögruppen har Trolldtekt inrättat ett arbetsråd. Både anställda och ledningen finns representerade i båda grupperna. 8 procent av hela personalstyrkan är representerad i dessa formella säkerhets-och hälsokommittéer hos Trolldtekt.

Arbetsplatsolyckor och frånvaro på grund av sjukdom

Värdena inkluderar de 76 timanställda på fabriken i Trolldhede. Sjukfrånvaro bland tjänstemän registreras inte fullt ut, och därför har vi valt att inte inkludera den i översikten.

	2017	2018	2019
Antal arbetsplatsolyckor med efterföljande frånvaro	4	2	5
Olycksfrekvens (antal arbetsplatsolyckor/1 miljon arbetstimmar)	42,43	18,13	36,92
Frånvaro till följd av arbetsplatsolyckor (timmar/1 000 arbetstimmar)	9,55*	1,29	2,01
Sjukfrånvaro totalt (%)	2,36	3,9	2,63

*Den ökade sjukfrånvaron beror på att flera medarbetare är långtidssjukskrivna.

Antal olyckor med efterföljande frånvaro ökade 2019. Vi ökar vårt fokus på förebyggande åtgärder. Målet är att minska antalet olyckor med frånvaro.

Fördelning av personal i ledande ställning utifrån kön och ålder

Nedan följer en översikt över den procentuella andelen medarbetare i ledande ställning hos Trolldtekt, fördelat på ålder och kön.

	Kvinnor <30	Kvinnor 30–50	Kvinnor >50	Män <30	Män 30–50	Män >50
Procentuell fördelning av medarbetare i ledande ställning*	0 %	21 %	7 %	0 %	36 %	36 %

*Värdena är avrundade.

Andel granskade leverantörer – arbetstagares rättigheter

Av Trolldtekts uppförandekod framgår att våra leverantörer måste följa reglerna gällande arbetstagares rättigheter. Leverantörerna måste till exempel följa lokal lagstiftning rörande minimilön, och medarbetarna måste ha löner som garanterar en skälig levnadsstandard. Medarbetarna måste också ha rätt till betald semester, sjukfrånvaro, föräldraledighet och medlemskap i fackföreningar.

Nya leverantörer måste börja med att underteckna vår uppförandekod. Endast om de lever upp till riktlinjerna i den, kan de bli vår samarbetspartner. Många av leverantörerna har vi haft ett stabilt samarbete med i flera år, och generellt har vi låg leverantörsomsättning.

27 av våra främsta produktleverantörer har undertecknat Trolldtekts uppförandekod. Ca 90 procent av våra produktrelaterade inköpsvolymerna kommer därmed från leverantörer som har undertecknat vår uppförandekod.

Risk för negativa arbetsmetoder och rutiner i försörjningskedjan

96 procent av de leverantörer som har undertecknat vår uppförandekod är placerade i lågriskgruppen, och 4 procent i medelriskgruppen. Ingen leverantör ingår i högriskgruppen.

En enda leverantör motsvarar de 4 % som har placerats i gruppen för medelhög risk. Leverantören finns i ett land där goda arbetsförhållanden inte garanteras genom generell lagstiftning. Trolldtekt har besökt leverantören och vid besöksstillfället genomfört en revision (besiktning på plats), med mycket tillfredsställande resultat.

Bland Trolldtekts leverantörer har det inte inträffat någon incident som har lett till behov av påföljder, anmärkningar eller andra åtgärder.

Samhälle

Troldtekt vill bidra positivt till de lokalsamhällen där vi verkar. Vi är fortlöpande i tät dialog med lokala intressenter. Vi har också specifika riktlinjer för att förhindra korruption, och med hjälp av utförlig dokumentation gör vi allt för att försäkra oss om att våra produkter bidrar till hälsa och säkerhet i kundernas projekt.

Som den danska marknads ledande tillverkare och leverantör av akustiklösningar vill vi gärna föregå med gott exempel när det gäller inverkan på lokalsamhället.

Antikorruption: granskade leverantörer

Troldtekts leverantörer får inte, vare sig direkt eller indirekt, använda eller dra fördel av någon som helst form av korruption eller bestickning. Det framgår av vår uppförandekod, som alla nya leverantörer måste underteckna innan de börjar samarbeta med oss. Många av leverantörerna har vi haft ett stabilt samarbete med i flera år, och generellt har vi låg leverantörsomsättning.

27 av våra främsta produktleverantörer har undertecknat Troldtekts uppförandekod. De 27 leverantörerna motsvarar ca 90 procent av våra produktrelaterade inköpsvolymerna.

Riktlinjer för antikorruption

Under företagsmöten har alla Troldtekt-medarbetare fått information om vår CSR-policy, som även finns inskriven i vår personalhandbok. Även det informeras samtliga medarbetare om.

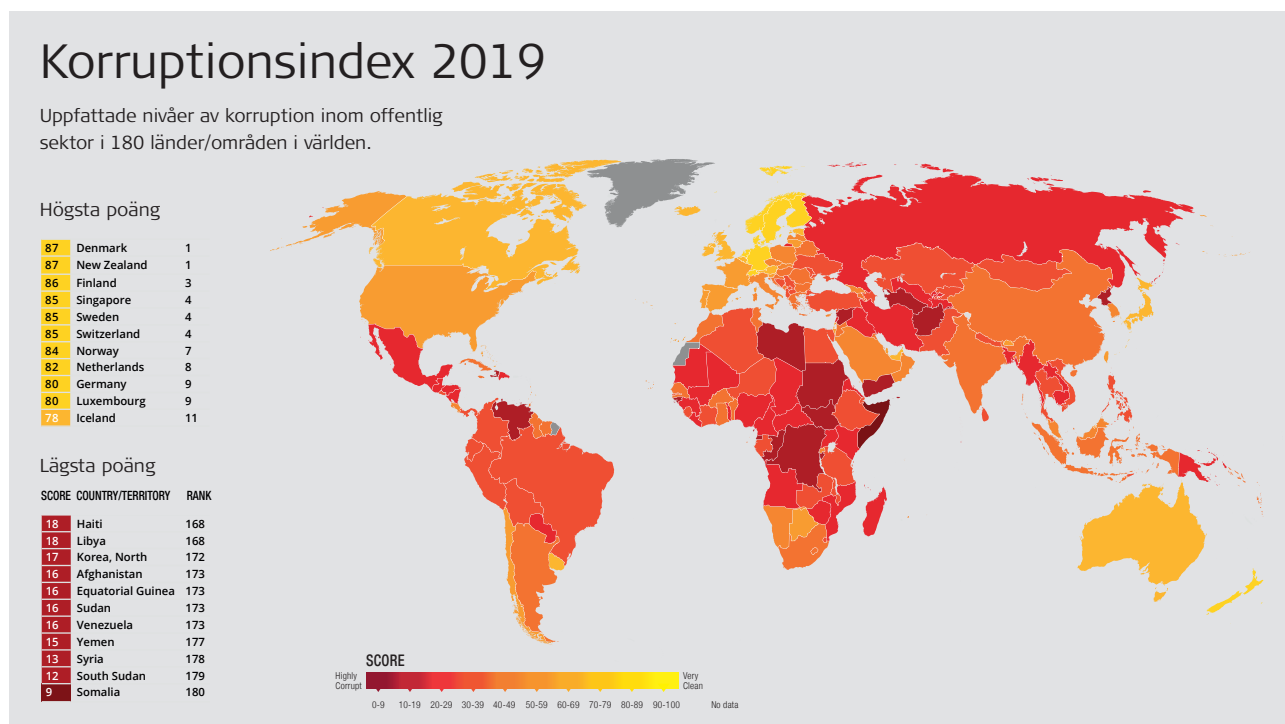
2017 började vi framtidssäkra våra riktlinjer rörande antikorruption. Arbetet fortsatte under 2018 och 2019. Riktlinjerna för antikorruption presenteras för alla nya medarbetare.

Antal leverantörer granskade med uppförandekod*	Andel kategoriserade till lågriskgruppen	Andel kategoriserade till medelriskgruppen	Andel kategoriserade till högriskgruppen
27	96 %	4 %	0 %

*Värdena är avrundade.

Fall av korruption och mutor

Inga fall av korruption eller mutor identifierades hos Troldtekt under 2019.



Påföljder vid bristande efterlevnad av lagar och regler

Troldtekt har inte belagts med påföljder på grund av bristande efterlevnad av lagar och regler under 2019.

Samhälle: granskade leverantörer

Troldtekts uppförandekod ger riktlinjer för företagets samarbeten med de olika leverantörerna, inklusive kriterier för deras påverkan på samhället.

Alla nya leverantörer måste skriva under vår uppförandekod innan samarbetet inleds.

Samhälle: riskklassificering av leverantörer

26 av de 27 leverantörer (motsvarande 96 procent) som har skrivit under vår uppförandekod ingår i lågriskgruppen, 1 leverantör (motsvarande 4 procent) ingår i mellanriskgruppen. Ingen leverantör ingår i högriskgruppen.

Leverantören i mellanriskgruppen finns i ett land där företagets samhällsansvar endast regleras genom generell lagstiftning. Troldtekt har besökt leverantören och vid besökstillfället genomfört en revision (besiktning på plats), med mycket tillfredsställande resultat.

Bland Troldtekts leverantörer har det inte inträffat någon incident som har lett till behov av påföljder, anmärkningar eller andra åtgärder.

Utvärdering av produkter

Inom ramen för vårt strategiska arbete med Cradle to Cradle-certifieringarna har vi gjort en grundlig utvärdering av råmaterialen till våra akustikplattor.

Efter utvärderingen har vi fasat ut alla skadliga beståndsdelar. Troldtekts akustikplattor är därför Cradle to Cradle-certifierade på silvernivå. Plattorna har även bedömts bidra till ett hälsosamt inneklimat enligt märkningarna för Dansk Indeklima, M1 samt Allergy Friendly UK.

Påföljder vid bristande efterlevnad av lagar och regler gällande användning av produkter

Troldtekt har inte belagts med påföljder på grund av bristande efterlevnad av lagar och regler gällande användning av produkter under 2019.

Mänskliga rättigheter

Troldtekt vill främja samhällsansvar inom byggbranschen. En viktig aspekt i det arbetet är att stödja de mänskliga rättigheterna och bidra till att de sprids. Det har Troldtekt dessutom förbundit sig att göra, som en del av vår medverkan i FN:s Global Compact-initiativ.

Med hjälp av vår uppförandekod vill vi vara med och se till att våra produktleverantörer respekterar de mänskliga rättigheterna.

Risk för barnarbete

Troldtekt bedömer att det inte finns någon risk för barnarbete i organisationen. Genom vår uppförandekod tar vi aktivt ställning för att utrota barnarbete.

Mänskliga rättigheter: granskning av leverantörer

Troldtekts leverantörer får varken direkt eller indirekt ha något med barnarbete att göra. Specifika regler finns i vår uppförandekod, som alla nya leverantörer måste underteckna innan de börjar samarbeta med oss.

Mänskliga rättigheter: riskklassificering av leverantörer

26 av de 27 leverantörer (motsvarande 96 procent) som har skrivit under vår uppförandekod ingår i lågriskgruppen, 1 leverantör (motsvarande 4 procent) ingår i mellanriskgruppen. Ingen leverantör ingår i högriskgruppen.

Leverantören i mellanriskgruppen finns i ett land med en generellt förhöjd risk för att de mänskliga rättigheterna inte respekteras. Troldtekt har besökt leverantören och vid besökstillfället genomfört en revision (besiktning på plats), med mycket tillfredsställande resultat.

Bland Troldtekts leverantörer har det inte inträffat någon incident som har lett till behov av påföljder, anmärkningar eller andra åtgärder.

Sökregister

Beskrivning	Sida	Kommentar
Allmänt		
Ledningsuttalande	4	
Företagsnamn	8	
Troldekteks huvudsakliga varumärken, produkter och tjänster	8	
Geografiskt läge för Troldekteks huvudkontor	9	
Länder där Troldektek finns representerat	9	
Marknader	9	
Troldekteks arbetsstyrka	44	
Troldekteks försörjningskedja	9	
Kommittéer och föreningar där Troldektek finns representerat	9	
Väsentlighetsanalys	2	
Intressenters medverkan	2	
Redovisningsperiod	2	
Datum för senaste redovisning	Baksida	
Redovisningsfrekvens	2	
Kontaktinformation	2	
Värderingar	8	
CSR-policy	11	
Uppförandekod	9	
Avfallsvikt efter typ och bortskaffningsmetod	42	
Ansträngningar för att minimera miljöpåverkan	43	
Återvinning av sålda produkter och förpackningsmaterial	43	
Miljö		
Materialförbrukning	39	
Procentuell andel återvunna material	39	
Energiförbrukning inom organisationen	40	
Energiintensitet	40	
Minskning av energiförbrukning	40	
Direkta CO ₂ -utsläpp (scope 1)	40	
Indirekta CO ₂ -utsläpp (scope 2)	41	
Övriga indirekta CO ₂ -utsläpp (scope 3)	41	
Intensitet för växthusgasutsläpp	41	
Minskning av växthusgasutsläpp	41	
Utsläpp av ozonnedbrytande ämnen	41	
SO _x	42	
Påföljder vid bristande efterlevnad av miljölagstiftning och miljöregler	43	
Andel granskade leverantörer – miljö	43	
Riskklassificering av leverantörer – miljö	43	
Klagomål rörande Troldekteks miljöpåverkan	43	

Beskrivning	Sida	Kommentar
Arbetsförhållanden		
Arbetsstyrka och personalomsättning	44	
Antal anställda i formella kommittéer	44	
Arbetsplatsolyckor och frånvaro på grund av sjukdom	45	
Fördelning av personal i ledande ställning utifrån kön och ålder	45	
Andel granskade leverantörer – arbetstagares rättigheter	45	
Riskklassificering av leverantörer – arbetstagares rättigheter	45	
Samhälle och produktansvar		
Andel granskade leverantörer – antikorrupcion	46	
Implementering av riktlinjer för antikorrupcion	46	
Fall av korrupcion och mutor	46	
Påföljder vid bristande efterlevnad av lagar och regler	47	
Andel granskade leverantörer – samhälle	47	
Riskklassificering av leverantörer – samhälle	47	
Utvärdering av produkter	47	
Påföljder vid bristande efterlevnad av lagar och regler gällande användning av produkter	47	
Mänskliga rättigheter		
Risk för barnarbete	47	
Andel granskade leverantörer – mänskliga rättigheter	47	
Riskklassificering av leverantörer – mänskliga rättigheter	47	

Status 2019

Kategori	Målbekrivning	Status
Allmänt	Gå igenom leverantörer avseende uppförandekod; Utvärdera nuvarande kriterier för klassificering av leverantörer samt utföra ny riskklassning.	Mål överförs till 2020. En plan har fastställts för leverantörsrevisioner och anpassning av uppförandekoden för att göra den mer operativ.
Allmänt	Starta vidareutbildning arrangerad av Industriens Kompetenceudviklingsfond.	Utfört. Alla timanställda har erbjudits samtal med CompetenceGruppen i Ringkøbing-Skjerns kommun. Vi har även anordnat språkkurser. Se även artikeln på sidan 33.
Arbetsförhållanden	Fortsätta fokusera på säkerhet. Målet är noll arbetsplatsolyckor.	Målet har inte uppnåtts. Under 2019 inträffade fem olyckor med frånvaro. Mål överförs till 2020. Se även artikeln på sidan 32.
Miljö	Använda krossmaskiner för att krossa plattavfall, i syfte att bredda återvinningen i det biologiska och tekniska kretsloppet.	Delvis genomfört. Eftersom krossning av avfall ger upphov till damm och buller samt medför utmaningar för vårt miljögodkännande, har vi tecknat avtal med en extern partner som utför detta arbete. Härifrån skickas avfall för återvinning i det biologiska och tekniska kretsloppet. Systemet håller på att utvecklas för att även kunna omfatta rivningsavfall.
Miljö	Introduktion till medverkan i ett internationellt utvecklingsprojekt som syftar till att nyttja spillvärme och ånga från torkprocessen.	Delvis genomfört. I december 2019 diskuterade vi frågan med våra projektpartners. Mål överförs till 2020.

Nya mål för 2020

Kategori	Målbekrivning	Status
Allmänt	Gå igenom leverantörer avseende uppförandekod; Utvärdera nuvarande kriterier för klassificering av leverantörer samt utföra ny riskklassning.	
Allmänt	Tillhandahålla en onlinebaserad teckenspråksguide, för att underlätta kommunikationen med döva kollegor.	
Allmänt	Anställa trainee/lärling i både Tranbjerg och Trolldhede.	
Arbetsförhållanden	Fortsätta fokusera på säkerhet. Målet är noll arbetsplatsolyckor. Vi tillämpar: <ol style="list-style-type: none"> regler och skyltar för trafik på området striktare krav på användning av signalfärgade arbetskläder skärpta riktlinjer för användning av skyddsutrustning där så krävs fokus på att undvika tunga lyft fokus på att undvika fallolyckor. 	
Miljö	Realisera handlingsplanen för bullerreducering i den ursprungliga produktionslinjen. Handlingsplanen har utarbetats i samråd med kommunen.	
Miljö	Introduktion till medverkan i ett internationellt utvecklingsprojekt som syftar till att nyttja spillvärme och ånga från torkprocessen.	
Miljö	Minska koldioxidavtrycket från tillverkningen av akustikplattor, bland annat genom samarbete med Aalborg Portland för att möjliggöra inköp av miljövänligare cement.	



Troldtekt A/S

Adress Huvudkontor
Sletvej 2A, DK-8310 Tranbjerg J
Produktion och lager
Østergade 37, Trolhede, DK-6920 Videbæk

CSR-rapport 2019 Överförd till FN Global Compact den 15 juni 2020

Redaktion Ansvarig: Tina Snedker Kristensen
Dataunderlag: Peer Leth, Orla Jepsen och Renate Blom
Redigering och text: Publico
Layout och bilder: Tommy Kosior

Kontaktperson Tina Snedker Kristensen
Marknads- och kommunikationschef
tkr@troldtekt.dk
87 47 81 24

Om Troldtekt Troldtekts produkter för väggar och tak är en av de ledande lösningarna för att skapa miljöer med god akustik, effektivt brandskydd och hälsosamt inneklimat. Huvudprodukten är Troldtekts akustikplattor, som tillverkas av naturmaterialen trä och cement, och är Cradle to Cradle-certifierade på silvernivå. Troldtekt är ett naturligt tak i de flesta typer av byggnader och lokaler, exempelvis skolor, institutioner, simhallar, idrotts-hallar och privatbostäder. Troldtekt A/S grundades 1855 som ett handelsbolag i Århus, och sedan 1935 tillverkas Troldtekts cementbundna träull i Trolhede på västra Jylland.

Certifieringar

