

# INSPIRATION

| INSPIRATIONSMAGASIN

## Trolldtekt®

Naturliga akustiklösningar i privata hem



INSPIRATION  
TROLDTEKT®  
NATURAL  
ACOUSTIC  
SOLUTIONS

Det är i hemmet vi samlar våra tankar och de människor vi bryr oss om. Det är där vi slappnar av i tystnad eller bryter ut i sång. Det är där vi tillbringar större delen av vår tid och gör som vi vill. Kort sagt, livets ram. Därför är det också viktigt hur denna ram påverkar vår hälsa och vårt välmående. Är luften ren eller full av skadliga ämnen? Kan vi skratta och ha gäster utan att ljudet ger oss huvudvärk? Tycker vi om designen?

Här i magasinet kan du uppleva ett antal svenska och danska hem där man tänkt på detaljerna. Nybyggda villor i exklusiva material, takvåningar med utsikt, allmänna bostäder i en lummig by, en elegant husbåt – och mycket mera. Gemensamt för alla bostäderna är att de har Trolldtekt akustiktak, och därmed också att karaktärsfull design, bra akustik, ett hälsosamt inomhusklimat och beprövad hållbarhet bildar en större enhet.

Luta dig tillbaka och låt dig inspireras.  
Mycket nöje!



Utgåva:  
2021 version 01

Utgivare:  
Trolldtekt AB, [www.trolldtekt.se](http://www.trolldtekt.se)

Redaktion:  
Trolldtekt  
Publico

Foto:  
Tommy Kosior, Trolldtekt  
(framsida, 6-7, 13-17, 22-28, 30,  
32-35, 40-43, 48-51)  
Leo Gullbring, Calimero (4-5)  
Bara Bild (8-11, 18-21)  
Helene Høyer Mikkelsen  
(12, 36-39, 52-57)  
UniqueRoom (44-47)  
Sunshine Living (58-59)  
Jacob Gonge Due (60-62)  
Jesper Balleby (29)

Text:  
Publico  
Helene Høyer Mikkelsen  
Leo Gullbring, Calimero  
Klaus Lindby

Layout:  
Tommy Kosior  
INEO

## Cases

**04-05**

Husdrömmen

**08-11**

Ett otraditionellt hem med en annorlunda placering

**14-17**

Silverhuset i skogens djupa, stilla ro

**18-21**

Modernt trähus i naturens ramar

**22-25**

Stilrent hus i naturskön omgivning

**26-29**

En tomt, tre generationer

**32-35**

Fantastisk egendom mellan skog och sjö

**36-39**

Arkitektritad hus med bevarad elegans

**40-41**

Nybyggd sommarstuga med grästak och enkla linjer

**42-43**

Man ska bygga tre hus...

**48-51**

Lugn och panoramautsikt i Søhøjlandet

**52-53**

Taket som en enhetlig yta

**54-55**

Villa med tillbyggnad

**56-57**

Ett speciellt rum

**58-59**

Ett Zunshine-hem i vattenkanten

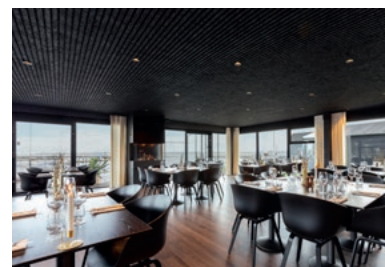
**60-62**

Nybyggd villa med sagolik fjordutsikt

## Trendartiklar

**06-07**

Få ett naturligt tak över ljuden



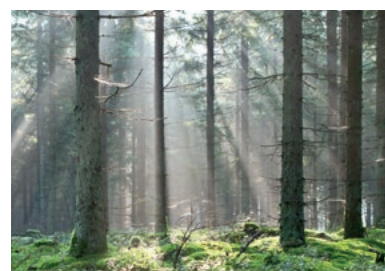
**12-13**

Trendforskare: Vi släpper in mörkret och lugnet



**30-31**

Det naturliga taket gör en märkbar skillnad



**44-47**

Akustiktak väcker uppmärksamhet bland unik inredning





# Husdrömmen

God akustik är inte något som ska vara förbehållet endast kontor och of-fentlig miljö, varför inte också på hemmaplan? I Allerum utanför Helsingborg har Yvette och Anders Lindell satsat på bästa ljudmiljön i sin påkostade villa. Innertaken är uppbyggda med Troldekteks akustikplattor.

Vi kallar vår villa för egoisthuset, säger Yvette Lindell och skrattar, vi har ett sovrum här nere, ett arbetsrum ovanför spiraltrappan och så det här stora vardagsrummet med köksdel och allt. Vi kunde ju fått in en extra våning här, men vi valt att ha högt i tak istället.



Efter att barnen flyttat hemifrån var det dags för att bygga tredje huset i ordningen. Yvette och Anders anlidade Heidi Mikalsen på arkitektkontoret Dreams & Coffee AB i Enköping i jakt på sitt drömhäus med öppen planlösning och gott om plats för umgänge. I följd flyttade de in. Anders bygger pooler, och givetvis finns det en på hemmaplan precis utanför sovrummet där det också finns en inbonad uteplats med ett innertak av Troldektek-paneler. Yvette kommer ursprungligen från Brøndby i Danmark, men bor i Sverige sedan mer än tre decennier. Troldektek kände hon till sedan länge, och hon understryker att hon har fått bästa service med svar frågor och annat. Tillsammans med en av döttrarna driver Yvette inredningsfirman Styling by D.E.Y. som försett villans med all inredning.

Vi propsade på Troldekteks akustikplattor istället för gips, förklarar Yvette. Det var vår egen idé! Vi får en mer spännande yta, utmärkt akustik och dessutom är plattorna betydligt enklare att sätta upp utan fogar som ska spacklas och sandpappas.

 @husdrommen.lindell

## Troldektek produkter

**Takbeklädning:** Troldektek akustikplattor

**Färg:** Vit 101

**Struktur:** Ultrafin (1,0 mm träull)

**Kantprofil:** 5 mm fas, K5

**Projekt:** Nybyggt privatboende i Helsingborg

**Arkitekt:** Dreams & Coffee AB





# Få ett naturligt tak över ljuden

Ett hem med öppna rum och många hårda ytor påverkar akustiken. Men med rätt takbeklädnad kan du ersätta buller och stress med lugn och ro – samtidigt som du tar med naturen in.

Stora rum, glaspartier, hårda material som gips, glas och sten. Det är element som ofta bidrar till det moderna drömhuset. Men det är också det perfekta receptet för dålig akustik – åtminstone om du inte tar hänsyn till ljudmiljön i din inredning.

Barn som leker, bestick som klirrar och vanliga samtal runt matbordet kan förvandlas till stressigt oväsen om lju-

den kastas runt mellan de många hårda ytorna i hemmet. Ofta är syftet med de öppna ytorna att stärka familjegemenskapen, men istället riskerar den dåliga akustiken att bli en stor börda.

## **Kortare efterklang är nyckeln**

Problem med akustiken uppstår eftersom hårda, släta ytor ökar efterklangstiden i ett rum. Efterklangs-

tiden är ett uttryck för den tid som förflyter från det att en ljudkälla (till exempel ett klapp med händerna) avbryts tills ljudet dör bort. Om perioden är för lång är det svårt att skilja konversation från oväsen, och resultatet blir ofta irritation och obehag.

Lösningen på akustiska problem är därför att förkorta efterklangstiden.



### Typiska orsaker till dålig akustik:

- Stora väggpartier i gips och tegel – eller putsade väggar
- Släta tak med gipsskivor eller träpanel
- Sten-, trä- eller betonggolv utan mattor
- Stora fönsterpartier
- Öppna ytor med högt i tak eller öppet tillnock...
- ...men även stora rum med lägre, platta tak

Det gör du med hjälp av material som absorberar ljudet istället för att reflektera det. Enkla förbättringar, till exempel mattor, gardiner, en fylld bokhylla eller en klädd soffa, kan för-

bättra akustiken. Men ett ljudabsorberande tak gör mycket stor skillnad.

#### **Troldtekt absorberar 80–90 procent**

Troldtekt har specialiserat sig på akustiska lösningar för tak och väggar. Troldtekt är 100 procent naturliga cementbundna träullsplattor som består av danskt trä och cement.

Den unika ytstrukturen hos akustikplattorna gör att Troldtekt absorberar ljud och visuellt bidrar med en kontrast till hemmets många släta ytor. En takkonstruktion med Troldtekt absor-

berar cirka 80–90 procent av ljuden och ger därför en kort efterklangstid. Som jämförelse absorberar ett tak av betong vanligtvis endast 1–2 procent.

Troldtekt akustikplattor har inomhusklimatmärkning och är certifierade enligt de hållbara och internationellt erkända Cradle to Cradle-principerna. När du väljer ett Troldtekt-tak kombinerar du därmed god akustik med ett hälsosamt inomhusklimat och en dokumenterat hållbar naturprodukt i ditt hem.

### Tips för att förbättra akustiken:

- Inred ditt hem med mjuka möbler (t.ex. soffa, fåtölj och fylld bokhylla).
- Välj gardiner till fönstren och mattor till golven.
- Taket är oftast den största ytan som kan absorbera ljud – välj därför till exempel ett Troldtekt-tak.



# Ett otraditionellt hem med en annorlunda placering

Emelie och Mikaelns hem ligger på toppen av en fem meter hög klippås i Göteborg. Huset kombinerar spännande byggteknik med ett brett urval av naturliga råvaror som det har krävts hög detaljnivå för att sammanfoga. Bland råvarorna ingår Troldekt akustiktak av trä och cement.





### Troldtekt produkter

#### Takbeklädnad:

Troldtekt akustikplattor

**Färg:** Naturträ och svart 207

**Struktur:** Extremt fin (0,5 mm träull) och ultrafin (1,0 mm träull)

**Kantprofil:** 5 mm fas och not, K5-N

**Projekt:** Privatbostad i Västra Frölunda i Göteborg

**Arkitekt:** Fabel arkitektur



Tomten i Västra Frölunda i Göteborg var i själva verket ett litet berg, men i stället för att spränga bort bergsslutningen har Emelie och Mikael byggt sin drömbostad på toppen av stenen – fem meter ovanför grannhusen.

– Det har gett oss en fantastisk utsikt från det stora köket-allrummet på bottenplanet, och överallt i huset kan vi släppa in naturen genom stora fönsterpartier, eftersom vi inte behöver bekymra oss om insyn från grannarna. Vi gladdes åt tanken på att kunna bo diskret och tillbakadraget från andra människor uppe på höjden, säger Emilie Tolinsson.

Själva huset har inretts med en social del för besökare och ett privat första

plan, som är förbehållet familjen. Det är inte för att paret ordnar många fester, men de uppskattar sällskap och har ofta besök.

– Emelie och Mikael hade själva skissat en planritning, och slutresultatet ligger nära skissen. De ville ha ett öppet bottenplan med plats för lek och liv, där den bärande strukturen inte skulle vara synlig. Därför behövde vi bygga några betongväggar som stabiliserade byggnaden. På så sätt blev betong en del av materialvalet, förklarar Sofie Campanello, Arkitekt SAR/MSA och partner på Fabel arkitektur.

### Spännande detaljer och synligt trä

På flera platser i huset har de råa betongväggarna lämnats orörda. För att





mjuka upp det hårda materialet har arkitekten tillfört flera olika träslag i huset. Mest framträdande är ett spännande och annorlunda sätt att använda korslaminerat trä i stora delar av bostaden.

– Vi försökte hitta material som skapade en hemtrevlig känsla, och här var valet av trä givet. Fasadens tydligt industriella look och betongen inne i huset kunde mjukas upp av värmen från träet. Jag tycker att resultatet blev en bra mix av rena, råa material. Det ger intrycket av ett ärligt hem, säger Sofie Campanello.

– Det krävs hög detaljnivå för att arbeta med obehandlade material. I synnerhet i övergången mellan dem. Jag är väldigt nöjd med resultatet, för den diskreta framtoningen till trots har det krävts extremt stor sinnlighet, fortsätter hon.

#### Vackra detaljer och synligt trä

Det personliga och annorlunda hemmet är fullt av arkitektoniska detal-

jer. Här finns bland annat stora fönsterpartier, som släpper in dagsljuset, förvaring under trappan, nedsänkt badkar och öppet tillnock över matplatsen. Takhöjden gav upphov till ett samtal om den akustiska miljön i huset.

– Önskemålet om Troldekt-tak uppstod bland annat på grund av takhöjden vid matbordet. Emilie var bekymrad över ljudmiljön på övervåningen, som skulle bli en lugnare plats, och därför behövde vi ett akustiktak. Tillsammans kom vi fram till att Troldekt skulle passa bra till både betong och trä. Det är ett enkelt och lättförståeligt material med goda akustiska egenskaper, och därför är det ett självklart komplement till materialen i resten av huset, säger Sofie Campanello.

#### Skönt att vara hemma

I hemmet har Troldekt akustiktak i naturträ monterats där det är öppet tillnock och i rummen på övre plan. Badrummet på bottenplanet har råa

betongväggar och betonggolvet med ett nedsänkt, ingjutet badkar. Här absorberar svarta Troldekt akustikplattor ljudet mellan de hårda ytorna och ger en trivsamt atmosfär i rummet.

– Ljudmiljön i vårt hem är helt fantastisk. Troldekt-tak skapar en påtaglig harmoni i rummen, och jag kan inte föreställa mig ett mer behagligt sovrum än vårt. När vår lilla dotter får bestämma vad vi ska göra vill hon helst bara vara hemma. Hon kan springa runt och föra oväsen, och det är okej i det här huset. Det har blivit precis det drömmem vi önskade oss, säger Emelie Tolinsson.

Hela Sverige har kunnat följa bygget av familjen Tolinssons bostad i TV-programmet Husdrömmar i svt.

 @villabergskuben





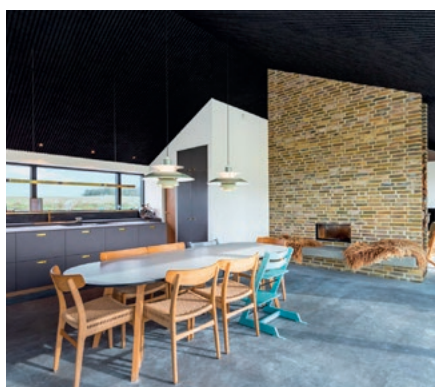
**TEMA:** SVART ÄR DET NYA SVARTA

# Trendforskare: Vi släpper in mörkret och lugnet

Svart och andra mörka färger är här för att stanna, och där de tidigare kom till uttryck i mindre detaljer, såsom kuddar, plädar och krukor, kommer nu både mörka golv och svarta tak fram. De mörka nyanserna skapar en alldeles speciell stämning av lugn och intimitet.



Ett svart tak skapar en elegant atmosfär i utställningslokalen för Fredericia Furniture längst upp i tidigare Kongelige Postgård i Köpenhamn.



**Rikke Skytte**, trendforskare, föredragshållare och inredningsdesigner.

Vi behöver bara backa några år i tiden för att se livsstilsmagasin och sociala medier i Norden översvämmas med inredningsbilder av kritvita väggar och ljusa möbler. Sedan dess har tyngre material som sammet och mässing gjort sitt intåg, samtidigt som de mörka färgerna har hittat vägen in i arkitekturen. Det finns en tydlig orsak till det menar den danska trendforskaren Rikke Skytte, föredragshållare och inredningsdesigner med ett eget företag samt konsult och föreläsare vid pej gruppen – scandinavian trend institute:

– Under finanskrisen och tiden strax efter inredde vi ljust, lätt och nordiskt med naturliga material som trä,

skinn och papper. I takt med att krisen har dragit förbi, har vi fått ett överflöd och kan blicka mot de varmare klimaterna för inspiration, och sedan dess har vi börjat att ta in de mörka, brända färgerna, som till exempel svart, mörkt rödbrun och dammgrå, berättar hon.

#### Vi börjar smått

”Smått men gott” har under många år varit ett tydligt mantra för nya trender inom nordisk arkitektur. Därför framträdde den mörka trenden också till att börja med primärt hos mindre inredningsdetaljer som kuddar, pläddar och krukor. Med tiden har dock svart och andra mörka färger erövrat nya områden.

– I dag är en av de största trenderna i privata hem att ha minst en vägg i en mörk färg, men vi ser en allt starkare trend där människor också inreder med större mörka inslag som svarta eller mörkgrå kök, och svarta eller mörkgröna tak och golv. Det ger en alldeles unik känsla av trivsel och intimitet, berättar Rikke Skytte och fortsätter:

– När vi investerar i mörka soffor, tak och kök, element som byts ut sällan, är det ett tydligt tecken på att trenden har bitit sig fast.



# Silverhuset i skogens djupa, stilla ro

Väl gömd i skogen på Mols ligger Silverhuset och lyser som en silverskiva i terrängen. Var och en av sommarhusets 80 kompakta kvadratmeter är optimalt utnyttjade, och när mörkret faller bidrar det svarta Troldekt-taket till att en mysig stämning sänker sig över huset.



I motsats till många andra sommarhusägare jagade Bruno Jakobsen inte havsutsikt när han skulle välja placering för familjens sommarhus. I stället ligger sommarhuset Silverhuset helt isolerat på en 5 000 kvadratmeter stor skogsmark i nationalparken Mols Bjerge. Bruno Jakobsen äger en design- och inredningsstudio, och hans professionella känsla för inredning skiner igenom i varje skrymsle och vrå av det 16 meter långa och 5 meter breda huset.

– Silverhuset är designerns egen dröm om det perfekta gömstället i skogen. Det är ett sommarhus som inte liknar något annat och där var-



enda en av de 80 kvadratmetrarna är optimalt utnyttjade, så att vi har plats både för övernattande gäster och barn på loftet, förklarar Bruno Jakobsen.

#### Mitt i naturen

Husets namn kommer från fasaden i obehandlat kanadensiskt cederträ som efter en kort tid får en naturlig silverglans. I kombination med silverfärgade och lackerade tak, takrännor och fönster uppfattas huset som en glänsande skiva i det gröna.

Från det centrala uppehållsrummet är utsikten storslagen över de skogsbeklädda sluttningarna via stora glas-

partier på båda sidor. Sidorna kan öppnas ut till den 130 kvadratmeter stora, svävande terrassen i hårt trä. Det är också anledningen till att golvet är av epoxybetong, som lätt kan torkas rent efter livlig trafik från smutsiga barnfötter när uteliv och inneliv smälter samman under dagen.

– Vardagsrummet i mitten är för familjelivet och sedan har vi sovrum i de båda ändarna. Vardagsrummet är uppdelat av en stor köksö så att de vuxna kan sitta vid matbordet medan barnen leker i vardagsrummet. Tack vare den goda akustiken med Troldekt-taket låter det inte som om vi sitter i samma lokal, säger Bruno Jakobsen.








→ **Mörkret förvandlar glas till vägg**  
Silverhuset är utrustat med svarta Troldekt akustikplattor, dels eftersom de många hårda ytorna i vardagsrummet kräver akustiken, dels på grund av önskan om ett svart tak.

– Bland det första jag bestämde var att vi skulle ha ett svart tak. När ljuset försvinner på kvällen är det som om taket sänker sig så att det automatiskt blir mysigare i takt med att mörkret faller. Sydsidan av terrängen är upplyst och nordsidan bakom huset är helt mörk, så tak och glas skapar väggar och man känner inte längre att man sitter i ett glashus, säger Bruno Jakobsen.

 @solvhuset\_i\_skoven

#### Troldekt produkter

##### Takbeklädnad:

Troldekt akustikplattor

**Färg:** Svart 207

**Struktur:** Ultrafin (1,0 mm träull)

**Kantprofil:** Rak kant och U-spår, K0-U

**Projekt:** 80 m<sup>2</sup> sommarhus i Mols Bjerger ved Ebeltoft, Danmark

##### Arkitekt:

BRUNOJAKOBSENDESIGN+Design & Interiør studio



# Modernt trähus i naturens ramar

Familjen Alm har i princip själva byggt sitt drömhus i Kungälv – ett trähus som bjuder in både sol och natur. För att skapa en känsla av lugn och harmoni har de låtit installera svartmålade Troldekt akustiktak.





I Kungälv norr om Göteborg bor familjen Alm som består av Kristofer och Sanna samt barnen Sigfrid och Ebba som är sex respektive fyra år.

De älskar att bjuda in familj och vänner på mysiga middagar, men det tog tid att hitta den rätta platsen för att bygga drömhuset, berättar Kristofer Alm.

– Vi har velat bygga hus i flera år, men hade svårt att hitta den rätta tomten. Som tur var hittade vi till slut det här stället. Men det tog tid att bestämma arkitekturen för huset. Vi ritade totalt tre hus som var väldigt olika, där det tredje alternativet kändes som det rätta.

Huset är ritat av arkitekten Sara Bärling med hjälp från Oscar Kunzl. Man kan följa familjen Alms husprojekt på deras Instagram-profil @villa.alm.

#### **Funktionellt och inbjudande**

Villan är ett trähus i två våningar på totalt 264 kvadratmeter, med stora fönsterpartier som ger ett optimalt ljusinsläpp och utsikt mot omgivande berg och skog.





– Solen har bestämt husets placering och design. Vi ville även att formspråket skulle förmedla en viss funktionell känsla. Men det viktiga var att huset skulle kännas inbjudande för alla som kommer hit, säger Kristofer Alm.

Synligt trä har varit en inspiration för paret och spelar en avgörande roll i huset – det gäller till exempel furugolvet. Med hjälp från vänner har Kristofer och Sanna i stort sett byggt allt själva.

#### **Svart akustiktak skapar lugn**

Kristofer och Sanna hade hört talas om Troldekt från både snickarna och arkitekten, och besökte ett hus med Troldekt akustikplattor för att titta närmare på lösningen.

– Vi tänkte direkt att det skulle vara mycket finare än gips. Och akustiken spelade förstås också en stor roll. Det märktes verkligen hur mycket

akustikplattorna faktiskt dämpade ljudnivån, säger han och tillägger:

– Många av våra gäster kommenterar vårt Troldekt-tak på ett positivt sätt – dels att det är svart, och dels att akustiken är väldigt behaglig, trots de stora ytorna. Efter att ha varit hemma hos oss har tre andra familjer som vi känner också valt att montera Troldekt.

*Varför valde ni svarta akustikplattor?*

– Vi tänkte att det skulle ge en trevlig och lugn känsla i huset, vilket det också har gjort, säger Kristofer Alm.

*Vad tycker ni om resultatet?*

– Vi älskar det!



#### **Troldekt produkter**

**Takbeklädnad:** Troldekt akustikplattor

**Färg:** Svart 207

**Struktur:** Ultrafin (1,0 mm träull)

**Kantprofil:** 5 mm fas, K5

**Projekt:** Privatbostad i Kungälv

**Arkitekt:** Sara Bärling och Oscar Kunzl

# Stilrent hus i naturskön omgivning

På en kuperad naturtomt i Nordjylland ligger ett nybyggt bostads-  
hus. Huset ligger nära havet, och dess svarta akustiska innertak med  
långa, frästa spår smälter väl in i den vilda, orörda jylländska naturen.





→ Vatten, strandråg, sanddyner och hästhagar precis runt knuten. Det är miljön som Anita Brix, hennes man Kristian och deras tre barn lever i. På en kuperad naturtomt i Nordjylland har paret byggt sitt drömhuis, ritat av Baks Arkitekter. Det kombinerar på ett elegant sätt kvalitetsmaterial och unika detaljer med det karga landskapet vid Nordsjön.

– Jag har alltid drömt om att bo nära naturen och havet. Det ger ett alldeles särskilt lugn. Därför tvekade vi inte länge när vi hittade tomt. Vi rev den befintliga sommarstugan och byggde i stället huset vi alltid har drömt om, säger Anita Brix.

Det nybyggda huset är på 250 kvadratmeter, med en tomt på hela fyra hektar. Här har paret Brix bland annat låtit anlägga ridbana, stall och verkstad.

**Unika detaljer och kvalitetsmaterial**  
Mässingsbeslag, extra höga ekdörrar och ett specialbyggt kök är bara några exempel på husets många unika detaljer. Paret har noga tänkt igenom varje lösning och inte kompromissat med vare sig kvalitet eller funktionalitet.

– Huset är byggt precis som vi ville ha det. Därför tog det också lång tid att färdigställa, eftersom alla lösningar är noga genomtänkta. Dörrarna är till exempel extra höga, för att passa till den enorma takhöjden, och ek går igen på flera ställen, säger Anita.

**Genomtänkt inifrån och ut**  
Dessutom har man skapat en koppling mellan utsida och insida. Invändigt har man låtit installera de svarta akustiktaken Troldekt line. När Anita och Kristian såg den här lösningen var de genast övertygade om att den skulle sätta tonen för husets övergripande karaktär. Därför är de utvändiga träpanelerna också specialbyggda, med brädor i samma bredd som de frästa spåren i innertaken.

– Ett tag funderade vi på att ha innertak med träpanel, men när vi såg Troldekt line var vi säkra på att det var rätt lösning för oss. Innertaket är det som ramar in vårt hem. Både när det gäller estetik och akustik. De vertikala linjerna upplevs som lug-

nande för ögat, eftersom skarvarna är dolda. Det skapar en stor och jämn takyta, och den svarta färgen ger ett exklusivt och elegant intryck, säger Anita.

#### **Ett med naturen**

Från de stora fönstren i köket och vardagsrummet har man utsikt över havet och de böljande sanddynerna. Därför var det också viktigt för Anita och Kristian med ett hus som smälter in naturligt i det omgivande landskapet. Fasaden består av gult tegel, med inslag av träpanel i furu, och fönsterkarmarna är olivgröna. Inomhus är paneler och dörrar i ek, och taken från Troldekt är tillverkade av naturliga material som trä och cement.

– Det är underbart att sitta i vardagsrummet och uppleva hur årstiderna förändras och följa det rika djurlivet utanför. Trots takhöjden på nästan fem meter känns huset som en del av det omgivande landskapet, tack vare materialvalen och de stora fönstren, säger Anita.

#### **Taket får lugnet att sänka sig**

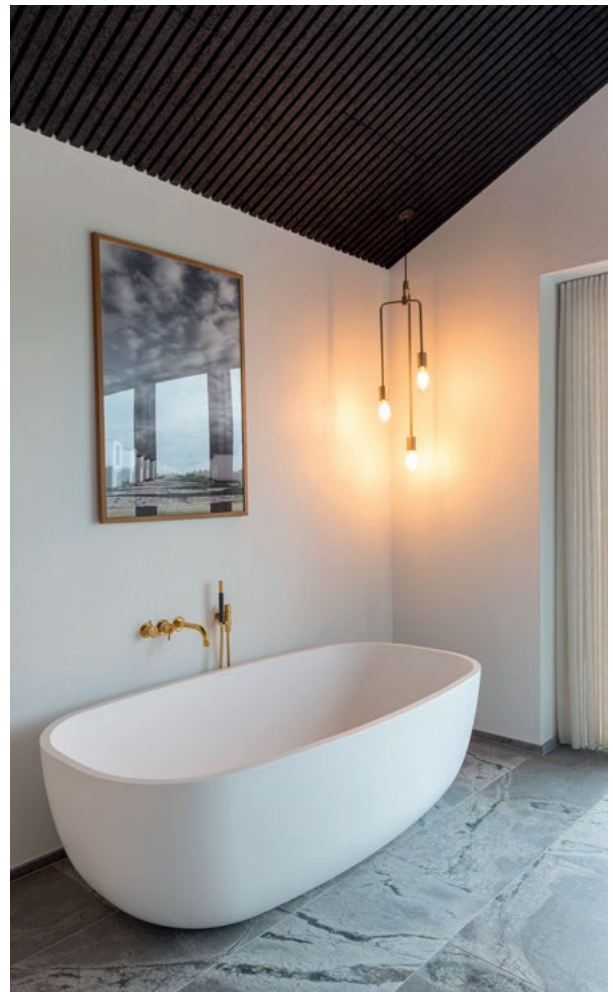
Takhöjden, betonggolven och fönsterpartierna ställer stora krav på akustiken. Samtidigt är huset konstruerat med en passage som ger fri sikt från ena änden till den andra.

– Tidigare bodde vi i ett hus med gipstak. Därför ville vi redan från början hitta en lösning som möjliggör socialt umgänge, med gäster och lekande barn. Jag vågar inte tänka på hur akustiken skulle vara om vi inte hade ljudabsorberande tak. Samtidigt ger den svarta färgen ett naturligt lugn, säger Anita.

Det kombinerade köket och vardagsrummet är husets hjärta, och det är här familjen tillbringar mest tid. Skiljeväggen i tegel med inbyggd kamin delar upp rummet i mindre ytor som inbjuder till såväl avskildhet som umgänge.







**Troldtekt produkter**

**Takbeklädning:**

Troldtekt line akustikplattor

**Färg:** Svart 207

**Struktur:** Ultrafin (1,0 mm träull)

**Projekt:** Privatbostad i Norra Jylland, Danmark

**Arkitekt:** Baks Arkitekter

A modern living room with a black leather sofa, a white shag rug, and a dark wood kitchen area. The room features a dark ceiling with recessed lighting, a white wall with a large blue abstract painting, and a wooden bookshelf filled with books. A black leather sofa with wooden legs sits on a large, white, shaggy rug. In the background, a dark wood kitchen area with a white countertop and a white pendant light is visible. The overall aesthetic is minimalist and functional.

# En tomt, tre generationer

Med känsla för det stilrena och fokus på det funktionella har arkitekten Nils Engelund ritat ett hus på en tomt i Højbjerg. Här bor han med sin fru – medan hans son, svärdotter och barnbarn bor i det andra huset på tomten.





---

### Troldtekt produkter

#### Takbeklädnad:

Troldtekt akustikplattor

**Färg:** Grå 208

**Struktur:** Ultrafin (1,0 mm träull)

**Kantprofil:** 5 mm fas, K5

**Projekt:** Villa på 118 m<sup>2</sup> i

Højbjerg, Danmark

**Arkitekt:** Engelund arkitekter ApS,  
Niels Engelund



→ Arkitekt Nils Engelund var för några år sedan involverad i renoveringen av sonens villa i södra Århus. Nu har han ritat och byggt ett nytt hus några meter bort. Familjen har på så sätt förverkligat drömmen om en gemenskap för tre generationer, som har stor glädje av varandra i vardagen.

#### Med fokus på funktionerna

Det nya huset är byggt med prefabricerade lättelemt i trä upptill, som monterats på nedervåningens helväggselement och grund av betong. Nils Engelund beskriver den arkitektoniska stilen som samtida funktionalism utifrån frasen: "form följer funktion".

– Där många arkitekter startar med byggnadens form och utseende ritas jag istället inifrån och med fokus på funktioner, förklarar han.

Den primära funktionen var i detta projekt att få de två hemmen att samspela väl. Huset har till exempel kopplats samman med en mellanbyggnad av glas, som möjliggör passage mellan de två husen. Arkitekten har också arbetat med nivåskillnader och förskjutningar mellan de två husen – i de två byggnaderna finns totalt sex förskjutna våningar. Detta har gjorts för att skilja dem åt på ett naturligt sätt och för att tillgodose privatliv för båda hemmen.

– Vi kan inte se in till varandra, och vi måste gå över till varandra när vi vill vara tillsammans, säger Nils Engelund.

#### Rätt, rustikt – och mysigt

Det enkla, luftiga intrycket från den rektangulära byggnaden följer med inomhus. Här kliver man in i det cen-

trala rummet – kök, matplats och vardagsrum i ett. En hög skåpsvägg med skjutdörrar skiljer det stora rummet från husets mindre rum.

Takbeklädnaden valde Nils Engelund speciellt med akustiken i åtanke. För med betonggolvet, klinker och stora glaspartier blir akustiken ofta en utmaning. Det estetiska uttrycket var emellertid också en viktig faktor.

– Huset är rätt med det flytande betonggolvet, och det samspelar väl med det rustika Troldekt-taket. Att vi valde det i en relativt mörk färg "drar ner taket lite", och därmed blir rummet mer mysigt och omfamnande, säger Nils Engelund.



TEMA: HÅLLBART BYGGANDE

# Det naturliga taket gör en märkbar skillnad



Vi tillbringar många timmar i vårt hem. Därför måste inomhusklimatet bidra till vårt välbefinnande. Bevisat hälsosamma material kan göra en positiv skillnad i moderna bostäder – och bidra till en grönare framtid.



I våra hem ska vi sova gott på natten och leva bra under dagen. Även om det kan vara svårt att se med blotta ögat så spelar inomhusklimatet en stor roll för vår hälsa och vårt mående. Akustik, luftväxling och radon är några av de saker som – av goda skäl – har hamnat i fokus de senaste åren. Men de material som hemmet är byggt av har också stor betydelse.

Material med godkännanden och certifikat kan utgöra ramen för ett

hem som är hälsosamt för både människor och miljö. Samtidigt kan materialen bidra till att höja ribban för hållbart byggande.

I Danmark står byggandet för cirka 35 procent av den totala avfallsmängden. Och cirka 20 procent av de danska koldioxidutsläppen kommer från nybyggnation och renovering av bostäder. Med andra ord finns det potential att göra skillnad genom att göra hälsosamma och hållbara val.

## 100%

Troldtekt akustikplattor består av 100 procent naturmaterial: dansk rödgran och cement.

### Visionen om en värld utan avfall

Troldtekt akustikplattor är certifierade enligt designkonceptet Cradle to Cradle som är kärnan i Troldtekts affärsstrategi.

Visionen bakom Cradle to Cradle är en värld utan avfall, men med cirkulär ekonomi. En värld där produkter som tjänat sitt syfte får nytt liv – antingen i det naturliga kretsloppet eller som resurs i nya produkter. Certifieringen baseras på fem kategorier där produkterna bedöms:

Materialhälsa  
Cirkulär ekonomi  
Hållbar energi  
Förvaltning av vattenresurser  
Socialt ansvar

– Cradle to Cradle ger ett recept på hur man kan formge, tillverka och dokumentera sina produkter så att de får en positiv effekt på ekonomi, miljö och människor, förklarar Annette Hastrup.

Hon är chef för Vugge til Vugge ApS som är en ackrediterad bedömare och bedriver Cradle to Cradle-produktcertifiering.

Troldtekt arbetar systematiskt med de fem kategorierna i Cradle to Cradle. Bland annat har det dokumenterats att akustikplattorna är fria från skadliga ämnen och kan komposteras eller ingå i tillverkningen av cement. Dessutom använder Troldtekt energi från förnybara källor i den högteknologiska produktionen på västra Jylland.

#### Undvik skadliga ämnen i luften

När husägare vill ha ett hälsosamt tak finns det ett antal "osynliga" faktorer att ta hänsyn till. En sak är kemiska ämnen som ingår i produkten. Dessutom är det av stor betydelse vilka ämnen taket släpper ut i luften – så kallad avgasning.

Akustikplattorna från Troldtekt är märkta i de bästa kategorierna för inomhusklimat av Dansk Indeklima Mærkning (under Danska Tekniska Högskolan, Teknologisk Institut). För att få denna märkning måste avgasningen från taket minska inom de första 60 dagarna efter installationen. Troldtekt uppfyller kraven redan efter tio dagar. Samtidigt har Troldtekt-taket fått märkningen "låg partikelavgivning", som är den bästa kategorin.

# Vägen till en balanserad värld

FN-länderna har ställt upp 17 gemensamma mål som ska säkerställa hållbar balans inom klimat och ekonomi över hela världen. Troldtekt fokuserar på fyra mål där företaget kan göra störst skillnad.



#### Mål 3: God hälsa och välbefinnande

Troldtekt akustikplattor är en naturlig produkt som bidrar till ett hälsosamt inomhusklimat i byggnader. Genom Cradle to Cradle-certifieringen har det dokumenterats grundligt att Troldtekt inte innehåller ämnen som är skadliga för människor. Troldtekt är märkta i de bästa kategorierna för inomhusklimat av Dansk Indeklima Mærkning.



#### Mål 12: Hållbar konsumtion och produktion

Under de senaste åren har Troldtekt satsat mycket på att optimera produktionen i Danmark och göra den mer energieffektiv – bland annat med en helt ny produktionslinje. Till exempel en ny torkugn, en ny biobränslepanna och användning av enbart vindenergi i produktionen.



#### Mål 15: Ekosystem och biologisk mångfald

I produktionen av Troldtekt ingår förnybara råvaror, bland annat FSC®-certifierat (FSC®C115450) eller PEFC™-certifierat (PEFC/09-31-030) trä från ansvarsfullt skogsbruk i Danmark.



#### Mål 17: Genomförande och globalt partnerskap

Troldtekt stödjer bland annat de två frivilligorganisationerna Cradlenet (Sverige) och Cradle to Cradle e.V. (Tyskland), vilka båda arbetar för att sprida det hållbara Cradle to Cradle-konceptet. Dessutom har Troldtekt – tillsammans med organisationen FSC Danmark – deltagit i en rad initiativ för att säkerställa mer certifierad skog i Danmark.







# Fantastisk egendom mellan skog och sjö

Kurt och Lotte Elmer Nielsen har renoverat den fantastiska fastigheten i Broby på Fyn. Resultatet är helt ett unikt hus där de valda materialen medvetet skapar ett sammanhang mellan husets inre och den naturliga omgivningen utanför. Paret var mycket noga med att hela familjen skulle kunna trivas i huset.





→ De valda materialen innebar utmaningar med akustiken, och i samråd med sin arkitekt valde paret därför att klä innertaken med Troldekt akustikplattor i färgen naturträ.

– Vi ville renovera huset med respekt och hänsyn till den naturliga omgivningen. De öppna ytorna, plankgolvet och väggarnas putsade tegel utmanade husets akustik, och arkitekten föreslog därför ett Troldekt akustiktak – både på grund av plattornas akustiska egenskaper och deras speciella utseende, säger Lotte.

Det krävdes dock övertalning från arkitekten och Lotte för att få med Kurt på idén.

– Arkitektens argument kring Troldekt-takets akustiska effekt och hans idéer för finishen var helt avgörande för att jag slutligen sa ja, säger han.

Innan renoveringen av huset kände Kurt bara till träullsplattor från produktionshallen i sitt eget företag. Han var därför lite skeptisk till resultatet. Idag är han glad över lösningen.

– Jag är övertygad. Akustiken är fantastisk, och innertakets trästruktur skapar inte bara ett sammanhang mellan husets rum, utan också en fin övergång till naturen utanför, säger Kurt.



Parets egendom byggdes ursprungligen 1963 och ligger i en glänta mellan skogens träd. De berättar att de trivs väldigt bra i huset med naturen så nära. Vardagsrummet har utsikt över sjön och skogens djurliv, något som familjen njuter av året runt.

#### Troldekt produkter

##### Takbeklädnad:

Troldekt akustikplattor

**Färg:** Naturträ

**Struktur:** Ultrafin (1,0 mm träull)

**Kantprofil:** 5 mm fas, K5

**Projekt:** Renovering av egendom i Broby på Fyn, Danmark

**Arkitekt:** Dahlgaards tegnestue, Jørgen Dahlgaard



# Arkitekttritat hus med bevarad elegans





Möjligheten att bo i en arkitektritad dröm med ängar och skog runt knuten fick familjen att flytta från Århus till Herning. Här kan man höra vinden i träden, och barnen kan leka kurragömma bland buskarna utanför huset. En mindre renovering räckte för att lyfta fram husets kvaliteter.





→ Den stora villan, som har fin kontakt med fälten och skogen runt omkring, ritades av Anton Christensen 1972. Olika ägare har satt sin prägel på huset, men ingenjören Nicolai Vestergaard såg att de ursprungliga kvaliteterna hade bevarats och valde att främst byta golv och innertak i några av rummen.

Huset har en entrédel med platt tak. Här finns entré, gästtoalett, kök och matsal. Från denna del av byggnaden kan man se ut över trädgården och de öppna vidderna. På ena sidan av entrédelen ligger en flygel med

brant, sluttande tak, och på andra sidan ett rymligt vardagsrum med öppen spis och samma dramatiska taklutning. Här finns högt placerade fönster mot skogen och ett panoramafönster mot fälten och skogen.

#### Nytt samband

I matsalen, som har öppnats upp mot köket, var akustiken inte optimal, och familjen hade goda erfarenheter av Trolldteks akustiklösningar från sin tidigare bostad.

Den här gången valde de Trolldekt line till alla rum i den del av huset

#### Trolldekt produkter

**Takbeklädnad:** Trolldekt line akustikplattor

**Färg:** Vit 101

**Struktur:** Ultrafin (1,0 mm träull)

**Projekt:** Bostad i Herning, Danmark

**Arkitekt:** Anton Christensen



→ som har platt tak. Innertaket binder samman husets tre delar och skapar dessutom en förbindelse på tvären.

Troldtekt line passar också fint ihop med vardagsrummets rustika tak och de övriga rummens innertak med spår. Troldtekt-plattorna är placerade nära varandra en bit från väggarna, vilket ger ett snyggt och precist intryck –

både för taket och rummet som helhet. Rummet upplevs som väldigt lugnt, trots linjer i flera riktningar, och designen stämmer väl överens med den ursprungliga arkitekturen.





# Nybyggd sommarstuga med grästak och enkla linjer

I ett fritidsområde i Saltum i Vendsyssel ligger en nybyggd arkitekturtrad sommarstuga. Huset ligger i ett naturskönt område omgivet av sanddyner och bjuder in både naturen och ljuset.

Rätt, inspirerande och ärligt. Vesterhavets vilda natur är fascinerande och kustområdena lockar både turister, badgäster och sommarstugeägare. På en kuperad naturtomt i Saltum i Vendsyssel gömmer sig en nybyggd sommarstuga som tillhör paret Hejne och Helle Jensen. När den ursprungliga stugan krävde en genomgripande renovering valde de att riva den gamla stugan och bygga en ny.

Sommarstugan är designad av arkitekten Terkel Bundgaard och åter speglar elegant omgivningen.

– Vi är mycket glada över resultatet. Det var faktiskt arkitektens allra första skiss, men vi blev genast förälskade i det minimalistiska uttrycket, säger stugägaren Hejne Jensen.

## Motsättningarnas spel

Husets knappa 100 kvadratmeter fördelas på ett plan med tre sovrum, ett stort kök/allrum och ett badrum. Inomhus skapar gula tegelstenar på golvet och akustikplattor från Troldekt ett minimalistiskt helhetsintryck som bryts av svarta paneler, den mörka murade skorstenen och det grå köket.

– Materialen är enkla, eleganta och hänger väl samman, samtidigt som de ger bra möjligheter till kontraster. Tegel återkommer på flera ställen, och trä spelar en avgörande roll, säger Hejne Jensen.

Väggarna är till exempel täckta med ljusa träplattor, och fasaden är listbeklädd.

## Åretrunthus i ett med omgivningen

För området finns det bestämmelser om att taken ska täckas med gräs eller torv. Därför uttryckte paret också





en önskan om att sommarstugans yttre skulle återspegla den omgivande naturen. Lösningen blev fasad och terrasser i värmebehandlad furu, samt stora fönsterpartier som ger fri utsikt över den vackra omgivningen.

– På sommaren är det härligt att sitta ute på någon av de stora terrasserna, beroende på solens läge, och

på vintern är det underbart att njuta av utsikten från vardagsrummet, säger Hejne Jensen.

Den gamla stugan kunde paret bara använda några månader varje år på grund av fukten. Därför njuter de extra mycket av sitt nybyggda hus, som oavsett årstid, väder och vind är lätt att värma upp.

– Kort sagt så har vi fått en sommarstuga vi gärna vill bo i. Det är både vackert och inte minst behagligt. Detta beror bland annat på de akustiska taken från Troldekt, som ger god akustik och som bidrar till ett bra inomhusklimat, säger Hejne Jensen



#### Troldekt produkter

##### Takbeklädnad:

Troldekt akustikplattor

**Färg:** Vit 101

**Struktur:** Ultrafin (1,0 mm träull)

**Kantprofil:** 5 mm fas, K5

**Projekt:** Sommarstuga i Saltum, Danmark

**Arkitekt:** Terkel Bundgaard

# Man ska bygga tre hus...

– Efter flera byggprojekt kan vi dra slutsatsen att vi trivs bäst i ett hem med bra akustik, säger Kent Breinholt, ägare av Fynbo Glas ApS.

För Kent och Mette Breinholt var det tredje gången gillt när de 2014 flyttade in i sin nybyggda villa med 240 arkitektritade kvadratmeter i ett attraktivt område nära Odense centrum. I sitt tidigare hem hade paret också valt hårda byggmaterial som gips, klinker och fönsterpartier. På den tiden var de dock inte uppmärksamma på akustiken, och det resulterade i utmaningar i vardagen. Nu gick paret därför systematiskt till väga och tog hjälp av en arkitekt innan bygget påbörjades.

– Arkitekturrådgivning är avgörande för ett byggprojekt. Naturligtvis hade vi många drömmar och önskemål, men Aspect Arkitekters rådgivning gav oss ett lugn. Samtidigt fick vi också mycket input kring ljusfall, material och detaljer, säger Mette Breinholt, som arbetar som grafisk formgivare, och fortsätter:

– Akustiken är otroligt bra, och det gäller oavsett om vi det bara är vi själva som är hemma eller om vi är ett sällskap på 20 personer. Redan när du kliver in i huset kan du känna hur lugnt det är. Det ger en mycket speciell atmosfär som många av våra gäster märker.

## Orange dörr väcker uppmärksamhet

Husets orange dörr sticker ut från mängden i villaområdet, och den bryter husets annars neutrala fasad som består av mörk sten inramad av svart zink. Även husets inre präglas av att Mette och Kent Breinholt har låtit sina drömmar få fritt utlopp. Särskilt den rymliga ytfördelningen i förskjutna plan, de enorma skjutbara glasdörrarna och den öppna planlösningen mellan kök och vardagsrum, som storleksmässigt kan jämföras med en lägenhet i Århus eller Köpenhamn.

Hela härligheten är placerad på en sluttande tomt med utsikt över skogen och sjön några meter från villan. Till detta kommer parets mycket stilmedvetna inredning, där komfort och minimalism går hand i hand.

– Vårt tidigare hus hade så dålig akustik att vi fick kompensera genom att använda mattor och stora tavlor, men det spelade egentligen ingen roll. Här i vårt nya hus innebär Troldekt-taket att akustiken inte alls är en parameter som vi måste ta hänsyn till. Därför kan vi inreda huset precis som vi vill, säger Mette Breinholt.

## Inte dyrare än gips

Det var Kent Breinholt som introducerade Troldekt-lösningen. Efter att ha undersökt möjligheterna för färg, montering och pris fann paret att lösningen kostade lika mycket som ett vanligt gipstak när kostnaden för spackling och färg räknades med. Kosmetiskt är paret också nöjda med sitt val av taklösning.

– Troldekt-taket ger husets mycket öppna ytor ett fint spel och bidrar till att göra vårt hem hemtrevligt, säger Kent Breinholt.



## Troldekt produkter

**Takbeklädnad:** Troldekt akustikplattor

**Färg:** Vit 101

**Struktur:** Ultrafin (1,0 mm träull)


**Kantprofil:** 5 mm fas, K5

**Projekt:** Nybyggd villa på 240 m<sup>2</sup> i Odense, Danmark

**Arkitekt:** Aspekt Arkitekter





A modern interior space featuring a raw concrete ceiling. The room is furnished with wooden sideboards and a large wooden coffee table. Two large, spherical, textured pendant lights hang from the ceiling. A large abstract painting is visible on the wall. The overall aesthetic is industrial and artistic.

# Akustiktak väcker uppmärksamhet bland unik inredning

En inramning i rå betong har stylats med produkter från hela världen i den exklusiva möbel-, inrednings- och konstbutiken UniqueRoom. Här visas enbart design med ett eget uttryck – och just därför har butikens ägare valt spännande akustiklösningar från Troldekt.



→ Möbel-, inrednings- och konstbutiken UniqueRoom har inretts som ett hem, med kök, badrum, vardagsrum och hall. Stilen är så kompromisslöst exklusiv att den väcker drömmar till liv hos de flesta inredningsintresserade bostadsägare. Här har möblerna flugits in från fjärran kontinenter, det är latte art i kundkaffet och konst från Danmarks största konstnärer.

– Jag vill inspirera mina kunder genom att visa möbler med både en modern touch och historia. Design som du annars inte kan köpa i Danmark. Lösningarna blir spännande när formgivaren har tänkt utanför ramar, och när det finns en synergi mellan funktion, kvalitet, design och pris. Uttrycket ska vara en heminredning som ger betraktaren en wow-upplevelse, säger Nicolai

Højgaard, grundare och delägare i UniqueRoom.

#### Vad är ett modernt hem?

Nicolai Højgaard har gjort passionen för design till sitt levebröd. Med utgångspunkt i butiken på Amager Strandvej i Köpenhamn hjälper han bostadsägare med att inreda deras hem. Det finns en stor spännvidd i kundgruppen. Det kan vara ett medelålders äkta par som ersätter klassisk dansk design med ett stramt och minimalistiskt uttryck. Kärnfamiljen som satsar på funktion och trivsel. Eller den unga livsnjutaren som är på jakt efter en unik soffa som ingen annan har.

– Begreppet "ett modernt hem" kan inte klassificeras inom en enda ram. Ett modernt hem ska avspegla de personer som bor i hemmet. Därför

är definitionen lika mångfacetterad som vi alla är olika. Med det sagt ser jag naturligtvis vissa gemensamma nämnare, säger Nicolai Højgaard.

– I många hem är väggarna av betong eller helt vita, vilket ger en anonym och kall inramning som stäl-



**Nicolai Højgaard,**  
medägare i UniqueRoom



ler krav på de föremål vi fyller rummen med. Jag fokuserar på materialet, och jag tycker att trä är ett spännande material att arbeta med. Det är levande och organiskt, och därför bidrar träet med värme och själ som kan skapa intressanta synergier med hårda ytor.

#### Eleganta akustiklösningar

De fyra primära rummen på UniqueRoom har inretts med eleganta akustiktak. Man har bland annat valt klassiska Troldekt akustikplattor i grå natur och akustikplattorna Troldekt line, som ingår i serien med Troldekt designlösningar.


Troldekt line är akustikplattor med långsgående spår som har frästs in i plattans ytskikt. Varje platta har tio spår med samma avstånd mellan

spåren. När du sätter ihop plattorna fortsätter spåren vidare över hela ytan med ett sömlöst uttryck.

– Konstruktionen i UniqueRoom är i betong. Det ger en dålig ljudmiljö, vilket det också är i många moderna hem, så jag letade efter en elegant akustiklösning. Jag är fascinerad av Troldekt-lösningarna, som skapar ett antal långa linjer i rummet som är helt fantastiska. De ger rummet en längd och ett djup som det annars inte har. Samtidigt får du en enastående akustik, säger Nicolai Højgaard.

– Många av mina kunder blir förtjusta i akustiktaken och vill gärna veta mer. Ofta befinner de sig i en byggprocess och har därför fokus på hur de skapar god akustik. Alla vill att

deras hem ska bli en plats där man vill vistas. Det är det som står i fokus när jag hjälper människor med heminredning, säger Nicolai Højgaard.

 @uniqueromdesign

#### Troldekt produkter

##### Takbeklädnad:

Troldekt och Troldekt line akustikplattor

**Färg:** Grå natur och svart 207

**Struktur:** Ultrafin (1,0 mm träull)

**Kantprofil:** Rak kant, KO

##### Projekt:

UniqueRoom, möbel-, inrednings- och konstbutik i Köpenhamn

# Lugn och panoramautsikt i Søhøjlandet

Betina och Tim Olsen slog till när de hittade huset med ett drömläge intill Skanderborg Sø. Huset har totalrenoverats och designlösningen Troldtekt line gör en både visuellt och akustiskt stor skillnad i rummen med högt i tak.







→ Med en panoramautsikt över sjön i Skanderborg var det rätt beslut för Betina och Tim Olsen och deras två barn att flytta till det här drömstället – mindre än en kilometer från deras tidigare bostad. I september 2018 tog de över huset som byggdes 1966, men eftersom det skulle genomgå en totalrenovering flyttade familjen in först drygt ett år senare.

Hela husets konstruktion ändrades under renoveringen. Utvändigt har en arkitekt hjälpt till med ritningarna, men insidan och rumsfördelningen har familjen själv utformat.

– Arkitekten lade tonvikten på de vackra, yttre linjerna samt burspråken i alla rum. Eftersom vi själva har genomfört renoveringar tidigare och eftersom vi som barnfamilj har en del speciella krav i vardagen, kändes det rätt att göra insidan själva, säger Tim Olsen.

Ursprungligen fanns en oanvänd övervåning som familjen gärna ville utnyttja. Därför höjde man vägglivet på huset, vilket innebar att man höjde taket med en meter för att skapa mer utrymme på övervåningen. Dessutom har huset fått en ny tak-

konstruktion och ett nytt tak med platta takpannor.

– Vi har dessutom en fantastisk utsikt från de stora fönstren som vetter mot sjön. Det var just den panoramaeffekten vi ville ha och som vi jobbade vidare med på resten av huset, där man kan se ut över sjön från alla rum på både bottenvåningen och övervåningen som vetter mot sjön, säger Betina Olsen.

Material av hög kvalitet i alla rum. Familjen har valt ett handgjort och platsbyggt kök i massiv ek. Samma



snickare har också tillverkat möbler för badrum och toaletter samt garderob för walk-in-closet och alla rum. På så vis passar skåpen snedväggarna och utnyttjar utrymmet maximalt.

Betina och Tim Olsen berättar att familjen i ett tidigare hus hade fiskbensparkett, vilket de valt att ha i hela det nya huset eftersom det är både snyggt och skapar en trivsamt miljö.

Huset har distinkta snedtak där det är över sju meter upp tillnock. Här har de valt designlösningen Troldekt line på grund av det estetiska uttrycket, men har samtidigt blivit glatt överraskade över hur bra akustik det blivit i hela huset.

– När vi var på ett möte i Troldekt showroom såg vi Troldekt line, som är en del av sortimentet av designlösningar. Det var otroligt snyggt och vi valde den i en specialgjord grå nyans som matchar taket i tvättstugan och allrummet, säger Tim Olsen. Här har paret valt Troldekt-akustikplattor i färgen naturgrå.

– Akustiken är betydligt bättre än vi förväntade oss. Det ger ett fantastiskt lugn när vi samtalar – även tvärs över köket och vardagsrummet. Och även med ett normalt röstläge hörs allt klart och tydligt. När vi har gäster är det flera som tar upp den goda akustiken, något man lägger märke till direkt.



## Troldekt produkter

### Takbeklädnad:

Troldekt och Troldekt line  
akustikplattor

**Färg:** Grå specialfärg och naturgrå

**Struktur:** Ultrafin (1,0 mm träull)

**Projekt:** Renoverad bostad från  
1966 i Skanderborg, Danmark



# Taket som en enhetlig yta

Familjens bostad stod inför en stor renovering och utbyggnad. Och därmed var det många beslut att fatta vad gällde material och arkitektoniskt uttryck. Resultatet är en bostad där rummen hänger ihop bättre och som har stor respekt för husets ursprungliga stil.

Det friliggande huset från 1960-talet har fått flera tillbyggnader under åren, men med denna genomgripande insats har familjen äntligen fått ett stort vardagsrum som binder ihop huset och ger en fin kontakt med trädgården.

"Det har varit frestande att välja ett nytt uttryck till huset, men vi valde

att behålla det gula teglet på insidan och det svarta takutsprånget på fasaden", säger Sara Brandi.

Familjen valde designlösningen Troldekt line i vitt för alla tak i huset utom i det ena badrummet, där man satte upp svart Troldekt line. Här ville familjen ha en utpräglad spakänsla.

## Kontinuerlig precision

Med designlösningen Troldekt line valde familjen ett akustiktak som upplevs som en enda stor, sammanhängande yta snarare än hopsatta plattor. Troldekt line har frästa, längsgående spår på samma avstånd, och när plattorna är hopsatta fortsätter spårerna.





Linjerna i akustikplattorna ger ett exakt och elegant uttryck som passar det modernistiska 1960-talshuset. Samtidigt ger taket ett mycket fysiskt och levande intryck när man tittar på taket tvärs över linjerna. En väldigt trevlig detalj, säger Sara Brandi.

På det hela taget är familjen förtjust i taket, som också understryker rummets öppna och minimala inredning, och den akustiska effekten har varit lika effektiv som man hoppades på. Huset har både fått ett akustiskt och ett estetiskt lugn!

#### Troldtekt produkter

##### Takbeklädnad:

Troldtekt line akustikplattor

**Färg:** Vit 101 och svart 207

**Struktur:** Ultrafin (1,0 mm träull)

**Projekt:** Renovering av privathem från 1960-talet i Farum, Danmark





# Villa med tillbyggnad

Arkitekten Mikkel Thisted bor med sin familj i en traditionell villa från 1934 i Valby. Bostadens yta har nyligen utökats med 45 kvm, och familjen har även fått en mer direkt tillgång till trädgården.





Naturligtvis är det Mikkel Thisted själv som har ritat tillbyggnaden till villan. Inspirerad av just 30-talets bostadsarkitektur med rundade altaner har han formgivit tillbyggnaden som ett självständigt element med rundade hörn, och därmed talar de två huskropparna samma språk.

Ett glasparti avgränsar det befintliga huset utifrån, men från insidan glider rummen elegant samman. Där de två huskropparna möts framstår den murade fasaden som en inre fasad, med ett ärligt och charmerande uttryck. Med de nya 45 kvadratmeterna har familjen fått ett rum, ett badrum och ett vardagsrum med direkt tillgång till trädgården.

Tillbyggnaden har uppförts som ett modulbygge bestående av två moduler, som färdigställdes till 95 % under tak i Vejle, varefter de fraktades på två stora lastbilar till Valby. En mobilkran lyfte en modul i taget in över huvudbyggnaden från vägen och placerade dem på de förberedda punktfundamenten. Modulerna ankom klockan nio och stod på plats vid lunch.

#### Struktur och dagsljus

Bostadens nya rum upplevs som mycket ljusa och luftiga tack vare de stora fönstren och den generösa takhöjden. De rundade hörnen är en fin

detalj på insidan och gör att tillbyggnaden framstår som en självständig individ.

I taken har familjen valt att montera akustikplattan Troldekt romb, som har ett karaktäristiskt rombmönster och ger taket en tredimensionell karaktär. Taket bidrar till att binda samman rummen i tillbyggnaden och till att säkerställa god akustik.

På det stora hela har materialvalen varit avgörande för tillbyggnaden som helhet. Troldekt-takens struktur passar ihop med den råa muren, träet vid ljusdetaljerna och den nya trätrappan, som förbinder husets tre nivåer. Det är också denna palett av material som bidrar till att det nya "huset" ger en varm och välkomnande känsla.

#### Troldekt produkter

##### Takbeklädning:

Troldekt romb akustikplattor

**Färg:** Vit 101

**Struktur:** Ultrafin (1,0 mm träull)

**Projekt:** Tillbyggnade till bungalow från 1930-talet i Valby, Danmark

**Arkitekt:** Mikkel Thisted



**Designlösningen Troldekt romb** hjälper till att samla ihop rummen i utbyggnaden och säkerställa god akustik.

# Ett speciellt rum

Kombinationen av material var en viktig fråga när familjen skisade på sin nya sommarbostad. Med trä och Trolldtekt akustiktak lyckades de skapa ett både vackert och personligt hus.

Familjen, som älskar promenader längs havet, ville komma närmare naturen. I Ebeltoft har de byggt ett nytt sommarhus, där naturen finns närvarande både runt omkring och i själva huset.

Trä var ett självklart materialval, eftersom byggherren är utbildad snickare och arbetar på arkitektbyrån Vallentin Haugland i Horsens.

Sommarhuset består av två längor i vinkel med sluttande tak. Mellan längorna skapas ett vackert trädgårdsrum med terrass och plats för umgänge i det fria. Den ena längan är utformad som en flygel med fyra







sovrum, två badrum och entré. Från den genomgående korridoren finns också utgång till terrassen.

Alla rum har träpaneler på väggarna, och i korridoren är träets yta och taktila egenskaper extra framträdande.

#### Husets hjärta

Som i de flesta sommarhus har det kombinerade vardagsrummet/köket en central plats. I det här fallet har rummet en regelbunden form, med inbyggd öppen spis och en djup fönsternisch att sitta i.

Troldtekt-plattor har installerats i samtliga tak, eftersom de passar bra ihop med övriga material och ger rummen en god akustik trots de hårda golven.

Enligt byggherren var det Troldtekts visuella uttryck som var den avgörande faktorn, och i vardagsrummet

kändes det naturligt att installera designlösningen Troldtekt line för att förstärka rummets karaktär.

Taket framstår som två sammanhängande ytor, eftersom rummet är öppet tillnock. Troldtekt line skapar också en snygg kontrast till de organiska träväggarna, som bidrar till rummets utsmyckning.

#### Troldtekt produkter

**Takbeklädnad:** Troldtekt och Troldtekt line akustikplattor

**Färg:** Vit 101

**Struktur:** Ultrafin (1,0 mm träull)

**Projekt:** Sommarhus i Ebeltoft, Danmark

**Arkitekt:** Hans-Henrik Lauridsen



# Ett Zunshine-hem i vattenkanten

Husbåtar förknippas ofta med hemmarenoverade före detta arbetsfartyg. Men i Vejle Lystbådehavn ligger ett elegantare alternativ. Det som gör husbåten Zunshine Living 114 Unique så annorlunda är att den liknar ett helt vanligt hem.

Zunshine Livings försäljnings- och marknadschef Peter Poulsen har ritat och projekterat den 103 kvadratmeter stora energiriktiga helårsbostaden på vatten. Han har stått på många båtutställningar, men aldrig tidigare har han upplevt ett så stort intresse för arkitektur, design och användning av golvyta.

Husbåten är byggd i en minimalistisk, nordisk stil som passar den maritima och råa miljön i Vejle Lystbådehavn. Vardagsrummets glasfasad och den stora vikt som lagts vid att optimera husbåtens invändiga utrymme ger en fantastisk rymd. I synnerhet pardörren som förbinder vardagsrummet och terrassen gör ett starkt intryck på besökarna.

– Husbåten upplevs som mycket större än den ser ut att vara utifrån. Det beror på att vi har använt speciell isolering för att skapa tunna ytterväggar, och på att vardagsrummets glasfasad mot vattnet ger rummet större ljusinsläpp och rymd än en vägg, säger Peter Poulsen.

Han berättar dessutom att husbåtens boyta om 103 kvadratmeter skulle ha behövt utökas med hela 11 kvadratmeter om den skulle ha byggts som en traditionell murstensbyggnad på land.

## Tak förenar rå exteriör och elegant interiör

Redan när Peter Poulsen detaljprojekterade husbåten hade han Trolldtekts akustiktak i åtanke. Idag har husbåten

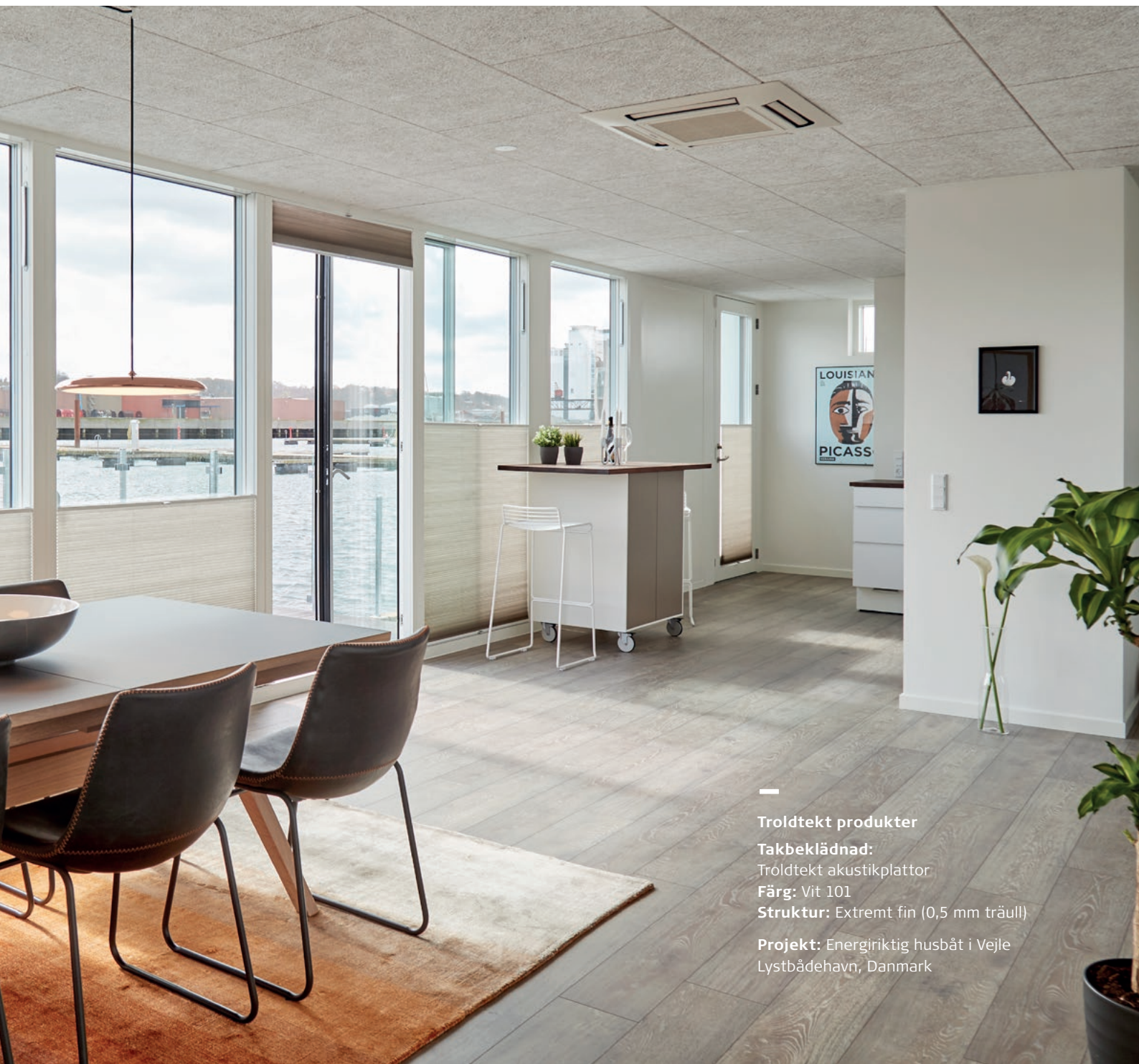


ett vitt tak med extremt fin struktur, som på avstånd nästan ser ut som filt. Peter Poulsen är djupt imponerad av den behagliga akustik och ljuddämpning som Troldekt-taket ger bostaden.

– Det är otroligt att rumsekot förblir detsamma oavsett om husbåten är omöblerad eller full av begeistrate besökare. Taket bidrar dessutom till bostadens vackra inredning som framhäver det eleganta och råa helhetsintrycket, och binder samman husbåtens vackra golv, träterrassen

och den omgivande hamnmiljön, säger Peter Poulsen.

Den flytande helårsbostaden Zunshine Living 114 finns i tre olika modeller. Storleken på husbåten är densamma, men modellernas inredning och antalet rum skiljer sig åt. Husbåten kostar från 2 200 000 kronor (exklusive leveranskostnader). Kvadratmeterpriset är därmed betydligt lägre än bostäder på land med motsvarande utsikt – och så slipper man betala markvärdesavgift eller fastighetsskatt för livet vid vattenkanten.



#### Troldekt produkter

**Takbeklädnad:**

Troldekt akustikplattor

**Färg:** Vit 101

**Struktur:** Extremt fin (0,5 mm träull)

**Projekt:** Energiriktig husbåt i Vejle  
Lystbådehavn, Danmark



The image shows a modern interior space with a prominent brick wall and a ceiling of exposed wooden beams. A staircase with wooden steps leads up to a mezzanine level. In the background, there is a living area with a black leather sofa and a wooden coffee table. Two colorful abstract paintings are mounted on the brick wall. The overall atmosphere is warm and contemporary.

# Nybyggd villa med sagolik fjordutsikt

På första parkett ut mot Kolding Fjord ligger Villa Bayview. Enorma panoramafönster ger en fin utsikt över naturen, och ett Troldekt-tak mellan frilagda bjälkar bidrar till lugnet inomhus.



→ På Kolding Fjords södra sida ligger Villa Bayview, en nybyggd 300 kvadratmeter stor privatbostad i överlappande plan. Villans entré ligger på mittenvåningen och leder in till det ljusa och rymliga köket/allrummet. Därifrån är det en öppen passage till den övre våningen med vardagsrum och huvudavdelning och tillgång till den nedersta parterren med gästrum, vinkällare och gillestuga. Från alla våningar har man en fantastisk utsikt över landskapet och Kolding stad.

### Altanen omfamnar huset

Från köket/allrummet kan man även gå ut på den betonggjutna, sexkantiga altanen som är byggnadens kännetecken. Den speciella formen som ligger till hälften inne i huset ger både lä och skärmar av mot insyn.

– Altanen är gjuten så att den nästan omfamnar byggnadens södra vägg som värms upp av solen under dagen. Det är det perfekta stället att njuta av utsikten över landskapet, berättar Kjeld Kjeldgaard Ghozati, arkitekt och associerad partner på E+N Arkitektur, som har ritat villan.

### Ljus och vänlig inredning

Invändigt är det fokus på material tack vare tegelväggarna, naturstengolvet i allrummet och den råa betongen. Tillsammans med det naturliga ljusinsläppet från takfönstret och de stora fönstren med dolda karmar skapar det en inredning som upplevs ljus och vänlig.

– Vi har verkligen satsat på kontrasten och strukturen med tegel inne och ute, frilagda takbjälkar och Troldekt i taket. Betongväggen är gjuten med glespanel så att man kan se avteckningarna av de enskilda plankorna, och vi har murat nischer till skåpen, säger Kjeld Kjeldgaard Ghozati.

### Fantastisk akustikreglering

Taket i villan är ett Troldekt akustiktak monterat med spalt ytterst och trälister mellan akustikpanelerna. Nedsänkta Troldektplattor döljer LED-lamporna, som lyser in på takbjälkarna och därmed ger en diskret och stämningsfull belysning.

– Troldekt är en fin naturprodukt som ger en fantastisk akustikreglering. Villan har en förvånansvärt bra akustik trots de många hårda ytorna. Dessutom kräver taket inget måleriarbete utan behöver bara monteras. Genom att integrera Troldekt i byggnaden från början kan man skapa riktigt spännande lösningar, säger Kjeld Kjeldgaard Ghozati.

### Troldekt produkter

#### Takbeklädnad:

Troldekt akustikplattor

**Färg:** Naturträ

**Struktur:** Ultrafin (1,0 mm träull)

**Kantprofil:** 5 mm fas och spår, K5-N

**Projekt:** Nybyggd privatbostad nära Kolding, Danmark

**Arkitekt:** E+N Arkitektur A/S



## GOD AKUSTIK SEDAN 1935

Hos Troldekt A/S anser vi att akustisk komfort och hälsosamt inomhusklimat är viktiga aspekter i ett bra hem. Sedan 1935 tillverkar Troldekt sina originalakustikplattor av naturens egna material: trä och cement. Vi designar, utvecklar och tillverkar plattorna i Danmark, av lokala material och under moderna, miljövänliga förhållanden.

### **Vi arbetar hållbart**

Det internationella designkonceptet Cradle to Cradle är utgångspunkten för vår affärsstrategi. Konceptet handlar om att material ska skapa värde för både miljö, samhälle och ekonomi. Hela produktserien Troldekt är Cradle to Cradle-certifierad i kategorin silver. Plattorna uppnådde certifieringen bland annat för att de inte innehåller skadliga ämnen, och kan återföras till naturen som kompost.

### **Vi samarbetar med specialisterna**

Vår vision är att vara trendsättande inom intelligenta akustiklösningar. Därför utvecklar vi löpande nya specialprodukter i nära samarbete med fackspecialister, arkitekter och andra byggrådgivare.

### **Vi gör så att bra ljud hittar hem**

Troldekt akustik är idag en av de mest uppskattade lösningarna för att skapa bra ljudmiljöer. Våra akustikplattor klär ofta tak och väggar på kontor, företag, skolor, institutioner, kulturcentrum, sportanläggningar och simhallar. Och inte minst i privata hem, där det ställs extra höga krav på att bra ljud, behagligt inomhusklimat och estetik bildar en större enhet.



#troldtekt  
#goodacoustics

[www.troldtekt.se](http://www.troldtekt.se)